



CAP - SUL

3IV - AFWERKING & ADVIES
TESS MOENS

INHOUD

04	CAPSULE
05	FAST FASHION
08	FUTURE OF FASHION & DESIGN
09	FUTURE OF FASHION
10	WAT KUNNEN WIJ DOEN: DONEREN-/ LOKAAL KOPEN-/ CAPSULE KLEDINGKAST CONCREET
14	FUTURE OF DESIGN
15	BOUW: NIETS - VOOR LANGDURIG GEBRUIK - EFFICIENT - MET DE JUISTE BRONNEN
19	CAP - SUL: REFERENTIES - INSPIRATIE
20	CAP - SUL: DUURZAAMHEID
21	MATERIALEN
27	REFERENTIEMATERIAAL - BRONNEN



CAPSULE

CAP - SUL is ontstaan vanuit het principe van een capsule kledingkast. Hierbij is de eigenaar in het bezit van een beperkt aantal kledingstuk, maar zijn deze allemaal met elkaar combineerbaar.

Dit duurzaam principe kent reeds een grote geschiedenis. Hiervoor keren we terug naar 1940, waar het woord "capsule wardrobe" voor het eerst verscheen in een Amerikaans woordenboek als; "a small collection of garments designed to be worn together which harmonized in color and line." Dit principe werd in 1970 opnieuw leven in geblazen door Susie Faux - uitbaatster van de Londense kledingzaak Warderobe.

modeshow 7 easy pieces - 1985

In 1985 baseerde Donna Karan haar collectie Seven Easy Pieces op hetzelfde principe. De modellen kwamen op in een zwarte kousenbroek en bodysuit, waarna ze steeds nieuwe onderdelen samenvoegden en combineerden.

Via social - media kende de capsule kledingkast een nieuwe insteek, met influencers die aantonen hoe zij hun favoriete stuks met elkaar combineren. Op deze manier wordt duurzaamheid verder gepromoot binnen de nieuwe generatie van duurzaamheidsdenkers en het "woke" zijn.

Fast fashion ketens blijven dit echter de kop indrukken met hun snel evoluerende trends en seizoensstuks. Zo blijft het moeilijk voor lokale bedrijven om te concurreren.



De kledingindustrie stoot, op de olie-industrie na, het meeste CO₂ uit.

De mode-industrie heeft zich in de laatste jaren ontwikkeld als één van de meest vervuilende takken binnen de verschillende bedrijfssectoren. Dit werd mede veroorzaakt door onze wegwerpcultuur. Modehuizen zetten steeds meer in op korte en goedkope processen die erg trendgevoelig zijn.

Intussen is er reeds meer bewustheid rond de verkoop van kledij, maar krijgen we te maken met het fenomeen Greenwashing. Hierbij doet een bedrijf zich duurzamer voor dan ze eigenlijk zijn. Hoe komt het nu juist dat de kledingindustrie zo vervuilend is?

CO2 UITSTOOT

In 2020 bedroeg de ecologische voetafdruk van textiel 270 kg voor een gemiddeld persoon wonend binnen de EU. Dit wordt uitgestoten bij:

- De verbouwing van katoen in de VS
- Het transport richting fabrieken in China/ India (ruw materiaal naar garen)
- Het kleuren van de stof met schadelijke kleurstoffen
- Transport naar Bangladesh (verwerken tot kledij)
- Verschipping richting het westen waar het verkocht wordt

In totaal legt een kledingstuk dus ongeveer 20 000 km af, en stoot één stuk gemiddeld 63 kg CO2 uit.

Het transport via vrachtschepen maakt hier een groot deel van uit, maar ook het verven en afwerken van de stoffen is een zeer energievretend proces. Dit doordat er grote hoeveelheden water moeten verwarmd worden om de kledij te kunnen kleuren.

Terwijl de nieuwe collectie kledij in het Oosten wordt verwerkt, wordt bij ons elke seconde een vuilniswagen aan textiel weggegooid en verbrandt.

WATERVERBRUIK

Ongeveer 20% van de wereldwijde vervuiling van schoon water wordt veroorzaakt door verf om kledij mee te kleuren, te bewerken en af te werken.

Daarnaast is 35% van alle primaire microplastics die in het milieu terechtkomen afkomstig van synthetische kleding, met name het wassen. Deze komen voornamelijk vrij tijdens de eerste wasbeurten (gemiddeld 700 000 microplastics per wasbeurt polyesterkleding).

In 2022 gaf Nike aan dat 69% van hun totaal waterverbruik bij de productie gewijd is aan de teelt van katoen. Dit wordt verbruikt tijdens het:

- Agrarisch proces: evaporatie water bij het groeien van katoen - opnemen grond- en oppervlaktewater - watervervuiling door pesticiden
- Het industrieel proces: gebruik grond- en oppervlaktewater - watervervuiling door kleurprocessen

Dit samen maakt dat een katoenen t-shirt goed is voor een waterverbruik van 2500 l, en een jeansbroek voor 8000 l.

In de wegwerpmaatschappij die vandaag nog steeds erg actief is, wordt per jaar gemiddeld 14,8 kg aan textiel weggegooid, en dit alleen al in België. Twee derden hiervan wordt meteen weggegooid, de rest ondergaat een poging tot recyclage, maar dit wordt steeds moeilijker door het verlies van kwaliteit binnen een kledingstuk. Zo ontrafelen de garen veel makkelijker, en zijn de resterende vezels te klein om te hergebruiken.

Ook het verschil in materiaal kan hier een factor in spelen. Zo doen synthetische materialen (polyester - nylon) er tot 200 jaar over om volledig afgebroken te worden. Zuiver natuurlijke materialen (katoen - linnen - hennep - zijde) kunnen dan weer in een week tot vijf maand afgebroken worden.

60% van alle weggegooid kledij krijgt een tweede kans in ontwikkelingslanden, waar lokale verkopers grote balen opkopen in de hoop dat er iets kwaliteitsvol om te verkopen tussen zit. Intussen ontstaan hier echter overschotten, wat leidt tot de alombekende textielberg.

Los van de grote milieu impact die textiel met zich meebrengt, zijn de barre werkomstandigheden ook een voedingsbron die rechtstreeks aan deze vervuiling kan gelinkt worden. Zo zijn de lonen in Oosterse landen een stuk lager, waardoor het voor bedrijven voordeliger is om daar mensen aan het werk te zetten.

Ook de wetgeving rond kinderarbeid in landen zoals India, China, Thailand, Pakistan, ... is nog lang niet bijgesteld, en een eerlijk loon wordt de arbeiders vaak onthouden. Zo werken textielarbeiders in Bangladesh gemiddeld voor 55 euro per maand. Hier werken ze gemiddeld 60 - 90 uur per week in slechte werkomstandigheden (donker - slechte hygiëne - hard en vermoeiend werk).

Ook dieren blijven niet gespaard. Zo sterven er jaarlijks dieren door het drinken van vervuild water, en gebruiken sommige modehuizen nog steeds echte bont, leer en dons. De dieren gebruikt voor de productie van deze materialen (eenden - ganzen - marters) leven vaak in onhygiënische en overrompelde koten, wat een broeihaard is voor ziektes.

FUTURE OF FASHION & DESIGN

De vraag die uit voorgaand onderzoek het meest naar voor komt is: hoe dan wel? Als interieurarchitect van de toekomst is het ook mijn taak om continu bij te leren - mijn eigen kennis te delen, en deze toe te passen in ontwerpen. Samen zijn we tot slot elk verantwoordelijk voor onze planeet, en hoe we hiermee omgaan. Ondanks dat ik nog maar kort bezig ben met duurzaamheid, en mijn carrière nog moet beginnen, probeer ik reeds bewust te zijn van de keuzes die ik maak in mijn ontwerpen. Hierbij besef ik dat ik nog veel te leren heb, en zal dan ook mijn uiterste best doen correct om te gaan met feedback, en hiervan te leren.



BEELDEN DUTCH DESIGN WEEK (DDW) - EINDHOVEN - OKTOBER 2023

Onlangs las ik een artikel in De Tijd over mode zonder fast fashion (23 september 2023). In dit artikel worden fast fashion ketens zoals Primark en Shein scherp onder vuur genomen, en gaat het over de strenge maatregelen die Europa dit soort ketens wil opleggen. Zo zullen verschillende ketens tegen 2030 hun productie sterk moeten vergroenen, vastgelegd in de “Strategy for Sustainable and Circular Textiles”. Enkele voorbeelden van de opgelegde maatregelen zijn het schrappen van schadelijke stoffen, het respecteren van sociale rechten, recyclen- en het milieu respecteren. Dit klinkt allemaal heel ideologisch, maar het

is dan ook meer dan nodig. Ondanks het brute artikel, geloof ik zelf dat het tijd wordt om te stoppen met vingers te wijzen. Het is dan wel overduidelijk dat ketens zoals Primark, Shein etc. niet of weinig geïnteresseerd zijn in duurzaamheid binnen de mode industrie; maar deze ketens blijven draaien omdat wij als consument hier producten blijven aanschaffen.

Vandaar lijkt het mij logisch dat ik als ontwerper binnen dit onderzoek geen oplijsting maak van hoe bedrijven het beter kunnen doen, maar hoe wij als consument het beter kunnen doen.

Want ook ik ben schuldig aan het weggooien van kledij

09



Farias, I. - #BlindNYC (Blind Consumerism in NYC).

WAT KUNNEN WIJ DOEN?

1. Organiseer kleerkast
 - Verdeling in: vaak gedragen + goede basics - trendgevoelig (nu niet meer relevant) - te kleine/ grote kledij - kapotte kleding
 - Vaak gedragen kleding + goede basics gaan terug in de kast
 - Trendgevoelige kledij/ te groot of kleine kledij die niet meer gedragen wordt verkopen/ doneren
 - Kan kapotte kledij niet meer gemaakt worden? Recycleren



2. Verander shop - attitude
 - Heb je het echt nodig?
 - Ga je het meer dan 30 keer dragen?
 - Is het het geld waard? Kwaliteitsvol?
 - Twijfel bij kopen bepaald stuk = meteen terughangen
3. Weet wat je koopt
 - Is het van hoogwaardig materiaal? = makkelijker herbruikbaar/ recycleerbaar
 - Is het natuurlijk of synthetisch? = afbraaktermijn materiaal
 - Is deze winkel bezig met duurzaamheid/ ethische waarden?
 - Lokaal geproduceerd (Belgische merken met productie in Europa (zie pagina 12))
4. Go CAPSULE

Een capsule kleding kast creëren is niet simpel, maar eens je het principe door hebt, is het kiezen van een outfit in de ochtend geen gegeven meer van "ik heb niets om aan te doen".

Onderstaand enkele bedrijven/ organisaties waar kledij kan gedoneerd worden - en waar deze terecht komt

- Oxfam & e5-mode: zakken kleding binnen brengen - worden gebruikt voor mensen in nood (oorlogsslachtoffers/ natuurrampen) of gerecycleerd indien onbruikbaar (auto interieurs/ matrasvulling)
- FEDASIL: kledij voor asielzoekers (jongeren/ kinderen/ mannen & vrouwen) - naargelang wat nodig is, mogelijkheid om kledij te doneren
- Salvatorhulp: kledingcontainers met hun logo op - steun aan projecten in ontwikkelingslanden
- VZW Verzamelwoede: workshops om eigen kledij te upcyclen
- Van Hulley: Nederlands bedrijf die van jouw oude kledij iets nieuw maakt (bv.oud overhemd wordt kinderpyjama of boxershort)
- Kledingwinkels: JBC, AS Adventure, JUTTU, Nike, Zeeman, ... - hergebruiken deze zelf (recyclage), doneren aan non-profit organisaties - verkopen als 2de-hands

Onderstaand enkele bedrijven die kledij maken/ verkopen - en wat hun waarden zijn

-Shop Like You Give A Damn: website die verschillende merken verzameld, verkoop van kledij voor zowel mannen, vrouwen als kinderen + make-up en huidverzorging + thuisdecoratie/ paperware/ huishouden/ sport/ ...

-Waarden:

- Veganistisch (geen gebruik van dierlijke producten/ testen op dieren)
- Fair: personeel achter producten werkt tegen correcte verloning, in veilige werkomstandigheden, leefbare werkuren, geen sociale discriminatie of kinderarbeid, ...
- Duurzaam: niet meer kopen dan nodig, partners met bedrijven die mee verandering willen maken, veel onderzoek naar bedrijven
- Inclusief: vrouwen, beschikbare maten binnen een product, productfotografie, ...
- Sociaal: samenwerking met bedrijven die teruggeven aan mens & natuur (kleine bedrijven die het moeilijk hebben, bomen planten, deel omzet doneren aan goede doelen, producten gemaakt van afval, ...)

-Project CECE: website die verschillende merken verzameld, verkoopt kledij voor zowel mannen, vrouwen als kinderen + goederen voor thuisgebruik, make up + huidverzorging, ...

-Waarden:

- Fair trade & ethische productie: goede werkomstandigheden, gebruik materialen
- Milieuvriendelijk: minstens 70% gebruik duurzame materialen, waterverbruik, gebruik chemicaliën, CO2 uitstoot, verpakking, ...
 - Lokaal geproduceerd: productie binnen Europa
 - Veganistisch & diervriendelijk: productie & materialen zonder tussenkomst van dierlijke producten, indien gebruik dierlijke producten moeten deze dieren in goede omstandigheden leven

Deze waarden kunnen als filters aangevinkt worden via de sites.

Onderstaand een kort stappenplan van hoe je een capsule kledingkast creëert

1. Sorteert kledingkast: veel gedragen items gaan meteen terug op hun plek, twijfelgevallen worden gesorteerd naar hoe graag je het draagt, hoe goed het past, is het vuil of kapot?

2. Kies een basiskleur gebaseerd op de kleuren die je vaak draagt: meestal is dit zwart of blauw

3. Bij deze basiskleur worden complementaire neutrale kleuren gecombineerd

-BV. Bij zwart: wit & grijs, bij blauw beige & crème

4. Uit de resterende behouden stuks kies je enkele effen kleuren (2-3) die vaak terug keren in je kledingkast en met elkaar combineerbaar zijn, en met de eerder gekozen basiskleuren. Dit zijn de accentkleuren.

5. Indien er bepaalde patronen/ texturen zijn die je graag draagt, gaan deze ook terug in de kast. Dit zijn de accentstuks die de kledingkast interessant houden.

6. Indien je merkt dat er (op termijn) stuks zijn die missen, kan je op zoek gaan naar kwalitatieve stuks om deze lege plekken in te vullen in de kast.

Een capsule kledingkast kan verschillen per seizoen. Zo draag je niet dezelfde kleren in de winter dan in de zomer. Over het algemeen gaat de richtlijn naar onderstaand aantal stuks:

-2 tot 4 jeans (licht & donker)

-4 tot 8 broeken (losse broeken - shorten)

-2 tot 3 jassen (afhankelijk van seizoen)

-2 tot 4 lagen (blazers - truien - cardigans)

-6 tot 14 bovenstuks (T-shirts/ blouses/ lange mouw/ ...)

-2 tot 6 rokken/ kleedjes

-6 tot 12 paar schoenen (sneakers/ hakken/ flats/

laarzen/ sandalen)

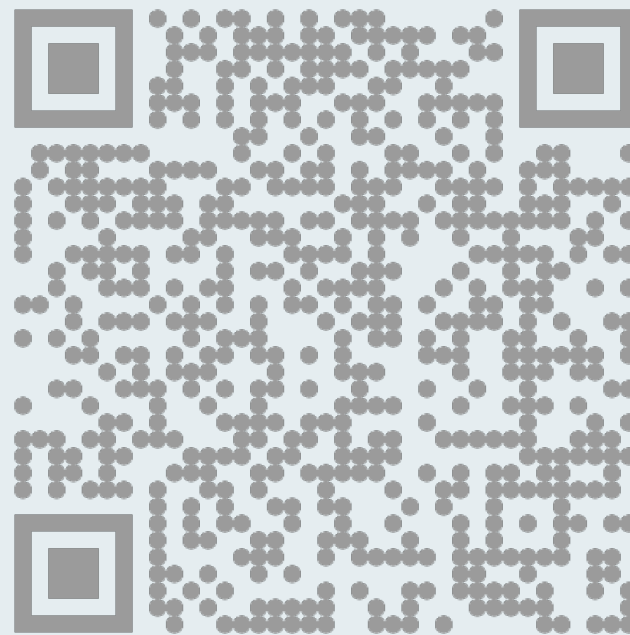
Deze richtlijn kan verschillen afhankelijk van levensstijl/ sekse/ typische weeromstandigheden land/ ...)

Als (interieur)architect van de toekomst is het belangrijk om op de hoogte te blijven van de nieuwe uitdagingen die meekomen binnen het duurzaamheidsaspect.

Bij dit volgende luik bespreek ik enkele manieren om (mijn) ontwerpen duurzaam te maken, en hoe dit werd toegepast binnen het project CAP - SUL.

Deze waarden werden gebaseerd op de d.HUB: Circular Buildings Toolkit. Deze site bevat tal van casestudies die onderzoek voeren naar circulair ontwerpen en concrete strategieën/acties om duurzaam te ontwerpen. Via deze site kunnen ontwerpers dan ook zelf dingen uploaden, waardoor een soort databank aan informatie en suggesties wordt opgebouwd, om te kunnen leren van elkaar.

CIRCULAR ECONOMY PRINCIPLES



1. BOUW NIETS

15

Het eerste principe is gebaseerd op basis van behoud.

Is het nodig om een nieuw gebouw te zetten om te voldoen aan de wensen van de klant? Door ons deze vraag te stellen, en mogelijk het overgebruik aan land, nieuwe materialen en constructies te beperken kunnen leegstaande gebouwen hergebruikt worden (herbestemming).

Dit is niet altijd een goede oplossing, aangezien sommige oudere gebouwen constructief niet meer in veilige staat zijn, maar als we toekomstgericht willen bouwen, zullen we gebouwen adaptief moeten ontwerpen, zodat deze steeds flexibeler in gebruik worden.

Voor interieurtoepassingen geldt hetzelfde. Hier is soms de balans tussen beleving & nood aan, een moeilijke opgave om keuzes in te maken.

Binnen CAP-SUL is zo goed als mogelijk voldaan aan dit principe.

- Winkel bevindt zich in een oude loods met aanpalende woning
- Alle ramen en deuropening werden zo goed mogelijk behouden, op enkele na (comfortredenen)
- Binnen de winkel werd gekozen om de originele binnenwand te behouden, en de nieuwe structuur te plaatsen als een “nieuw” belevingselement. Hierdoor voel je wat nieuw is, en wat oud is.
- Er werden zoveel als mogelijk bestaande wanden behouden, en een minimaal aantal scheidingswanden werd toegevoegd met het gyproc remontabel wandstelsel

2. BOUW VOOR LANGDURIG GEBRUIK

16

Het tweede principe is gebaseerd op basis van flexibiliteit

Dit zorgt ervoor dat gebruik van bronnen op lange termijn sterk verminderd kan worden, door middel van flexibel inzetbare ruimtes. Dit kan bepaald worden door het aantal uren dat een ruimte in gebruik is, of juist niet gebruikt wordt. Door meerdere functies in een ruimte te verwerken, kan deze constant functioneel zijn, en is er dus mogelijk ook minder ruimte nodig om te voldoen aan alle eisen.

Concreet kan dit door functies te combineren, en te zorgen voor flexibele kamerscheidingen.

Binnen CAP-SUL is zo goed als mogelijk voldaan aan dit principe.

- Er werd gekozen voor grote open ruimtes in de winkel, om een flexibel gebruik te garanderen. Enkele winkeleigen elementen konden niet vermeden worden (paskamers - kassa - ...) maar deze werden zo minimalistisch mogelijk gehouden.
- De retoucheringsafdeling op de eerste verdieping wordt door toevoeging van enkele krukjes, een prikbord en hangmogelijkheid flexibel gebruikt als vergader/ brainstormruimte
- Door de groteske - open - meditatieve sfeer in de winkelruimte, kan deze later ook gebruikt worden voor andere functies dan een winkel. (ontmoetingsplek - kleinschalige bibliotheek? - ...)
- De kledingkasten aan weerszijden van het gebouw zijn losmaakbaar, en flexibel verstelbaar. Hierdoor kunnen ze in andere configuraties hergebruikt worden, en bij verhuis van de winkel opnieuw gebruikt worden.

Het derde principe is gebaseerd op verbruik en gebruik van bronnen.

Dit principe stelt in vraag wat we echt nodig hebben binnen een ruimte. Zowel op het vlak van constructieve elementen, als op de materialenkeuze, als op de toegankelijkheid ten alle tijden.

Door zo min mogelijk complexe constructieve elementen te voorzien, genereert het gebouw een hoger niveau van flexibiliteit en herbruikbaarheid. Door minder synthetische materialen te gebruiken, of ruwe/ schaars beschikbare materialen zijn deze makkelijker afbreekbaar binnen het end-of-use proces, en worden materialen minder snel uitgeput. Door toegankelijkheid ten alle tijden te voorzien, wordt rekening gehouden met verschillende doelgroepen, en is er een hogere flexibiliteit voor het gebruik van het gebouw

Binnen CAP-SUL is zo goed als mogelijk voldaan aan dit principe.

- Gebruik van duurzame materialen (zie techniekenbundel), en beperking in het aantal materialen gebruikt doorheen het ontwerp
- Toegankelijkheid van de winkel voor andersvaliden, ...
- Minimalistisch ontwerp: bij het verwijderen van enkele elementen kan de ruimte fungeren voor een andere functie

Het kan echter beter

- Complexe constructie bogen in winkel biedt minder flexibiliteit
- Eerste verdieping winkel niet toegankelijk voor rolstoelgebruikers, woning niet voorzien voor rolstoelgebruikers, speciale noden
- Door cirkelvormige vide en de grote overspanning van de verdiepingsvloer is het constructief enkel mogelijk om te werken met een betonnen vloer van 27 cm dik

4. BOUW MET DE JUISTE BRONNEN 18

Het vierde en laatste principe is gebaseerd op materiaalgebruik binnen het ontwerp. Hiervoor wordt zo min mogelijk gebruik gemaakt van CO₂ intensieve materialen, ruwe en niet-hernieuwbare materialen, en materialen die een negatieve impact hebben op het milieu. Hernieuwbare materialen, biobased materialen en secundaire producten en materialen worden aanbevolen, om de impact zo laag mogelijk te houden.

Binnen CAP-SUL is zo goed als mogelijk voldaan aan dit principe.

- Gebruik van natuurlijke materialen
- Beperking in het aantal gebruikte materialen
- Onderzoek naar duurzaamheid van elk materiaal (zie vanaf pagina 21)

CAP - SUL

REFERENTIES INSPIRATIE



KAAP VAN DE GOEDE HOOP

CAP - SUL is zoals eerder vermeldt, gebaseerd op het principe van een capsule kledingkast. De splitsing in de naam is afkomstig van het woord Franse woord 'cap', wat vertaald naar het Nederlands kaap betekent. Dit heeft te maken met het duurzaamheidsthema binnen het ontwerp, aangezien duurzaamheid rechtstreeks gelinkt is aan respect voor dier - natuur en de planeet. Zo is de bekendste kaap -de Kaap van de goede hoop- gelegen in Zuid-Afrika. Dit zuidelijke punt was één van de eerste handelsroutes om Azië te bereiken, een continent waar heel wat van onze kledij wordt geproduceerd.

De kaap van de goede hoop, biedde goede hoop om Indië te bereiken, waarmee ik nu hoop dat deze referentie kan staan voor hoop voor de toekomst.

Tot slot is deze kaap simpelweg een mooi stuk natuur, wat net als de rest geconserveerd moet worden. Uiteindelijk gebruiken veel mensen de natuur als toevluchtsoord voor rust en harmonie.

CAP - SUL

DUURZAAMHEID

Hoe is CAP - SUL duurzaam?

Om te beginnen fungeert CAP - SUL als een concrete informatieve en toepassende factor binnen de bewustmaking van duurzaamheid. Momenteel worden veel kleine merken die bezig zijn met dit onderwerp uitsluitend online aangeboden, en zijn hun websites moeilijk te vinden tussen de grotere ketens. Door CAP - SUL krijgen deze merken erkenning, en een plek om hun verhaal te vertellen. Daarnaast leert CAP - SUL mensen meer over hoe kledij duurzaam kan zijn, zonder dat het er “gebruikt” uit ziet.



BEELDEN WINKELRUIMTE CAP - SUL

MATERIALEN WINKEL



GIETVLOER BCRETE BY SENSO - NEW OFF WHITE PR4000

PRODUCTIE

+ Nederland

- Planten groeien in de subtropen - transport per schip

COMPONENTEN

Ingrediënten: calcium carbonaat, castorolie, zolieten, homogeen polymeer, cyclotetrasiloxane (siliconen), stannane (hybride tin)

+ Hoofdbestanddeel: plantaardige olie van plant met éénjarige cyclus

+ Bevat vermalen visnetten voor korrelstructuur

- Enkele componenten nog steeds schadelijk voor milieu (vulmateriaal)

HERBRUIKBAAR & RECYCLEERBAAR

Bij end-of-life: vloer in stroken zagen + verwijderen

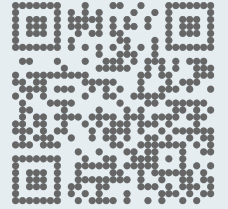
Stroken vermalen tot granulaten

Deze gebruiken in nieuwe vloer als vulstof i.p.v. kwarts

CERTIFICATEN

Cradle - to - cradle - SILVER

ECO Certificering - green tag



EPD VERSLAG

SENSO

MATERIALEN WINKEL

LINOLEUM - FORBO - MARMOLEUM FURNITURE - 4132 ASH

PRODUCTIE

- + CO2 neutraal
- + 100% groene elektriciteit (zon & wind)
- + Productiemogelijkheden in Nederland & Frankrijk

COMPONENTEN

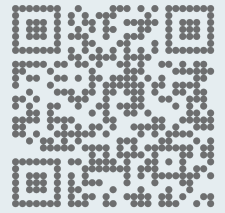
- + Gemaakt uit natuurlijke materialen: lijnzaadolie, houtmeel (afvalproduct), kalksteen, hars en jute
- + Voor 97% gemaakt uit hernieuwbare materialen
- Gebruik ijzeroxide voor kleuring producten (schadelijk voor gezondheid)

HERBRUIKBAAR & RECYCLEERBAAR

- Makkelijk verwijderbaar
- Resten bij versnijding vloer + stalen gebruikt voor nieuwe vloer
- Onbruikbare restanten verwerkt tot energiepellets

CERTIFICATEN

- SWAN Ecolabel: Scandinavisch label voor milieuvriendelijke producten
- Blue Angel Certification: Duits label toegekend aan bijzonder milieuvriendelijke producten
- Nature Plus: internationaal kwaliteitslabel voor duurzame bouw- en huisvestingsproducten



EPD VERSLAG
FORBO

MATERIALEN WINKEL

METSÄ - BIRCH PLY

PRODUCTIE

- + Bossen + productie in Finland (minder transport)
- + Hout gekapt uit FSC gecertificeerde bossen
- + 98% gemaakt door hernieuwbare energie (windmolens)
- + Hout als natuurlijk en hernieuwbaar materiaal

COMPONENTEN

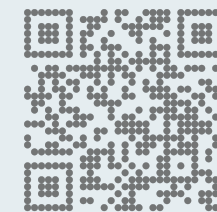
- + 1,4 mm dik berkenfineer (kruislings verlijmd) = minder gebruik van ruw materiaal dan volkern hout
- verlijming met formaldehydelijm (klasse E1 = laagste formaldehydegehalte >8 mg/ 100g)

HERBRUIKBAAR & RECYCLEERBAAR

- + 99% afval gebruikt voor nieuw materiaalgebruik of energieopwekking
- 1% belandt op de stort
- + Recycleren materialen of productie bio-energie voor verdere productie materialen

CERTIFICATEN

- M1 - emission class for building materials: Fins classificatiesysteem voor emissieverreisten luchtkwaliteit (met M1 als hoogste klasse)
- Origin of wood Declaration



EPD VERSLAG

METSÄ



MATERIALEN WONING



DECOSPAN:

EIKEN PARKETVLOER - PARKY - DESERT OAK - VISGRAAT LEGPATROON
AFWERKING KASTEN - SHINNOKI - STARDUST WALNUT

PRODUCTIE

Geproduceerd in België

Gebruik van zonnepanelen , windmolens + biomassaketel

Duurzaam bosbeheer

Zaagsel & schilfers gebruiken als brandstof

COMPONENTEN

- + Lak < 1.5% (samenstelling op basis van hernieuwbare materialen)
- + Fineer (boven + onderlaag) 9%
- + HDF (= high density fibreboard = op hoge dichtheid geperste plaat) 89%
- Lijm (UF-lijm) < 1% (Formaldehyde is schadelijk voor gezondheid & milieu)

HERBRUIKBAAR & RECYCLEERBAAR

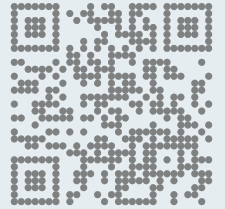
- + Verbranding met energierugwinning: 18% elektrisch - 31% thermisch
- + Bepaalde wax - pennen die schrammen repareren voor een langere levensduur
- Verder niet herbruikbaar

CERTIFICATEN

PEFC: Duurzaam bosbeheer & respect voor ecologische, maatschappelijke & economische functies

FSC: Duurzaam bosbeheer

Pure Wood Charter: verkoop houtproducten die anderen en het milieu niet schaden (gemodificeerde bossen, arbeidsvoorwaarden & mensenrechten, ...)



EPD VERSLAG

PARKY



MATERIALEN WONING

MORTEX - BEAL - BM03 WHITE MID

PRODUCTIE

+ Grondstoffen van Belgische of Europese oorsprong

COMPONENTEN

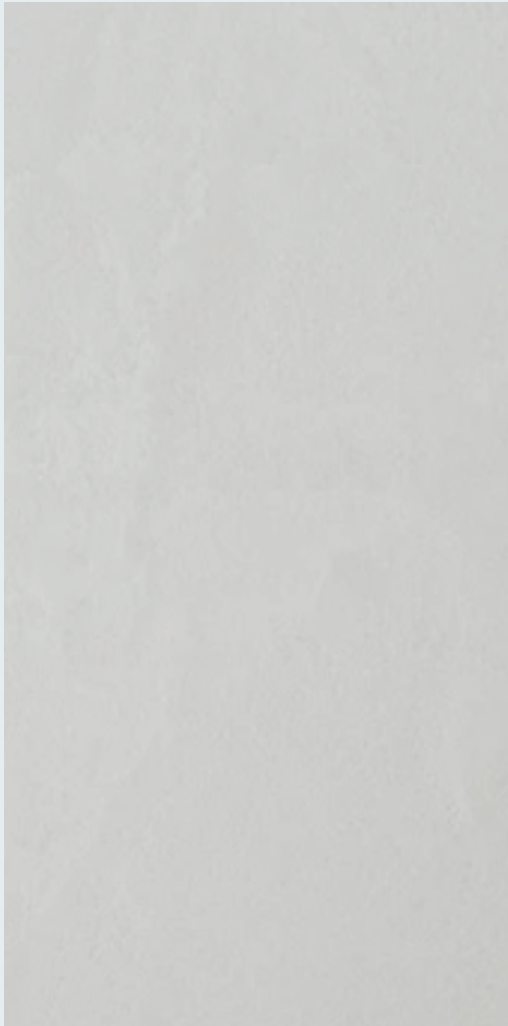
- + 95% uit natuurlijke materialen (kalk, cement)
- Deels kunstmatig (kunsthars, silicaten, polyurethaan)
- Geen giftige bestanddelen

HERBRUIKBAAR & RECYCLEERBAAR

- Niet herbruikbaar
- + duurzaam: gaat lang mee

CERTIFICATEN

ISO 14000-certificering: goed milieumanagementsysteem



MATERIALEN WONING

NEOLITH: BASALT - NEOLITH BASALT - GREY SATIN

NEOLITH: TRAVERTIN - NEOLITH STRATA ARGENTUM - RIVERWASHED

PRODUCTIE

Door middel van 100% hernieuwbare elektriciteit

100% gebruikte water wordt gerecycleerd

Productie in Spanje

COMPONENTEN

100% natuurlijk: klei, veldspaat, oxiden en tot 20 verschillende natuurlijke mineralen

tot 98% uit gerecycleerd materiaal

-Basalt = uitvloeiingsgesteente door stolling van lava - kristallen door snelle afkoeling (Duitsland)

-Travertin = zoetwater kalksteen gevormd door kalk van neerslag in warmwaterbronnen (Italië - Turkije)

HERBRUIKBAAR & RECYCLEERBAAR

Volledig recycleerbaar door natuurlijke aard

Deel productie gebruikt voor tweede leven binnen nieuwe steen

Lager gebruik van ruwe materialen door dunheid materiaal (met behoud van mechanische & fysieke eigenschappen)

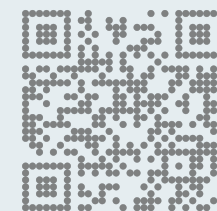
CERTIFICATEN

-Ecovadis Gold: certificering op basis van duurzaamheidsprestaties (milieu, arbeid, ethiek, inkoop, ...)

-Greenguard gold: onderzoek naar producten met lage chemische uitstoot (gezondheid); gold = strengste standaarden voor een lage emissie van vluchtige organische stoffen

-Zero Waste certificaat

-Friendly materials - gold: Certificeert dat Neolith vrij is van stoffen van de Waarschuwinglijst en vrij is van VOC-emissies.



SUSTAINABILITY

REPORT

NEOLITH

- Aperam infinite - aperam. (2023, 13 december). Aperam. Geraadpleegd op 25 maart 2024, van <https://www.aperam.com/sustainability/aperam-infinite/>
- Baars & Bloemhoff. (z.d.). FORMALDEHYDE EMISSIE EN PLAATMATERIAAL. Geraadpleegd op 17 mei 2024, van <https://www.baars-bloemhoff.nl/formaldehyde-cms-kennisbank-formaldehyde#:~:text=Hoewel%20de%20norm%20drie%20verschillende,per%20100%20g%20mag%20bevatten.>
- BEAL International. (2023, 12 mei). Mortex. Beal International. Geraadpleegd op 17 mei 2024, van <https://bealinternational.com/nl/mortex/>
- C&A. (2024, 14 februari). Kleding doneren – deze organisaties zamelen oude kleding in. C&A. Geraadpleegd op 24 maart 2024, van <https://www.c-and-a.com/be/nl/shop/doneren-van-kleding>
- Choudhary, D. (2021, 31 maart). The concept of capsule wardrobe: an environmental friendly way to deal with your clothes. ED Times. Geraadpleegd op 23 maart 2024, van https://edtimes.in/the-concept-of-capsule-wardrobe-an-environmental-friendly-way-to-deal-with-your-clothes/#google_vignette
- Create a Capsule Wardrobe in 5 Steps | Practigal Blog. (2022, 10 juni). Simple Is More. Geraadpleegd op 24 maart 2024, van <https://simpleismore.com/capsule-wardrobe-create-one-5-steps/>
- De gevolgen van textielproductie en -afval voor het milieu (infografieken) | Onderwerpen | Europees Parlement. (2020, 29 december). Europees Parlement. Geraadpleegd op 23 maart 2024, van <https://www.europarl.europa.eu/topics/nl/article/20201208STO93327/de-gevolgen-van-textielproductie-en-afval-voor-het-milieu-infografieken>
- De Tijd. (2023, 23 september). Mode zonder fast fashion, maar hoe dan? Geraadpleegd op 23 maart 2024, van <https://www.tijd.be/ondernemen/textiel/mode-zonder-fast-fashion-maar-hoe-dan/10494483.html>
- Decospan. (z.d.). Duurzaamheid - Decospan. Geraadpleegd op 25 maart 2024, van <https://www.decospan.com/nl-be/waarom-decospan/duurzaamheid>
- Departement Omgeving. (z.d.). Hoe ongezond is formaldehyde in MDF- en spaanplaten? Vlaamse Overheid. Geraadpleegd op 25 maart 2024, van <https://omgeving.vlaanderen.be/nl/hoe-ongezond-is-formaldehyde-in-mdf-en-spaanplaten>
- Diaz, M. (2024, 20 januari). The 10-Step Guide to Creating a Sustainable wardrobe. Greener Ideal. Geraadpleegd op 24 maart 2024, van <https://greenerideal.com/guides/create-a-sustainable-wardrobe/>
- Duurzaamheid | Neolith. (z.d.). Neolith. Geraadpleegd op 25 maart 2024, van <https://www.neolith.com/nl/bedrijf/duurzaamheid/>
- Duurzame vloeroplossingen | Forbo Flooring Systems. (z.d.). FORBO. Geraadpleegd op 25 maart 2024, van <https://www.forbo.com/flooring/nl-be/duurzaamheid/going-round/ptx2u5>

- Ekström, E. (2022, 11 oktober). Susie Faux - the woman behind the capsule wardrobe. Bukvybag.com. Geraadpleegd op 23 maart 2024, van <https://bukvybag.com/blogs/the-bag-blog/susie-faux-the-woman-behind-the-capsule-wardrobe>
- Environmental Product Declaration - APERAM. (2024, 5 februari). Aperam. Geraadpleegd op 25 maart 2024, van <https://www.aperam.com/sustainability/environmental-product-declaration/>
- Farias, I. (2014, 6 oktober). #BlindNYC (Blind Consumerism in NYC). Aaron Weiss Photography. <https://aaronweiss.tumblr.com/post/99320142233/blindnyc-blind-consumerism-in-nyc-created-by>
- Furniture Linoleum | Forbo Flooring systems. (z.d.). FORBO. Geraadpleegd op 25 maart 2024, van https://www.forbo.com/flooring/nl-be/producten/linoleum/furniture-linoleum/furniture-linoleum/bs7wd2#panel_100
- Hoeveel CO2 draag jij vandaag? De ecologische gevolgen van de kledingindustrie. (2022). THRLL. Geraadpleegd op 23 maart 2024, van <https://www.thrll.nl/blog/hoeveel-co2-stoot-jouw-kleding-uit#:~:text=De%20kledingindustrie%20stoot%2C%20op%20olie,je%20175%20keer%20in%20bad.> Ingrediënten -
- COSMILE Europe. (2023, 16 februari). COSMILE Europe. Geraadpleegd op 25 maart 2024, van <https://cosmileeurope.eu/nl/inci/ingredienten-2/4042/cyclotetrasiloxane/> It takes 10,000 liters of water to produce one kilogram of cotton. (z.d.). The World Counts. Geraadpleegd op 23 maart 2024, van <https://www.theworldcounts.com/challenges/consumption/clothing/cotton-farming-water-consumption>
- JBC Inzamelbox. (2023). JBC Webshop. Geraadpleegd op 24 maart 2024, van <https://www.jbc.be/nl-be/trends-inspiratie/jbc-inzamelbox/lp-recycling-clothes.html> Kahn, S. (z.d.).
- Cape of good hope. CN Traveler. <https://www.cntraveler.com/activities/cape-town/cape-of-good-hope> Mestdach, P. (2020, 25 november).
- Welke materialen zijn duurzaam? GreenEpics. Geraadpleegd op 25 maart 2024, van <https://www.greenepics.com/blogs/nieuws/welke-materialen-zijn-duurzaam#:~:text=Metaal%20kan%20ook%20duurzaam%20zijn,gaat%20bovendien%20heel%20lang%20mee.>
- Metsä. (z.d.). Metsä wood birch. Geraadpleegd op 17 mei 2024, van <https://www.metsagroup.com/metsawood/products-and-services/products/birch-plywood/metsa-wood-birch/>
- Milieu Download Center - Forbo flooring systems. (z.d.). FORBO. Geraadpleegd op 25 maart 2024, van <https://www.forbo.com/flooring/nl-be/milieu/pp7ucw>
- Nike. (z.d.). Our efforts to conserve water. Geraadpleegd op 25 maart 2024, van <https://about.nike.com/en/impact/initiatives/our-efforts-to-conserve-water>

Parky. (z.d.). Parky - Downloads. Geraadpleegd op 25 maart 2024, van [https://www.par-ky.com/en/professionals/downloads/# Party for the Animals](https://www.par-ky.com/en/professionals/downloads/#Party%20for%20the%20Animals). (2023, 25 januari). Partij voor de Dieren wil duurzame kledingindustrie zónder dierenleed - Party for the Animals. Party For The Animals. Geraadpleegd op 24 maart 2024, van <https://www.partyfortheanimals.com/nl/party-for-the-animals-wants-a-sustainable-clothing-industry-without-animal-suffering>

Preuss, S. (2017, 26 april).

Bangladesh: is er ruimte voor voldoende loon? FashionUnited. Geraadpleegd op 24 maart 2024, van <https://fashionunited.nl/nieuws/business/bangladesh-is-er-ruimte-voor-voldoende-loon/2017042628632>

Project CECE. (z.d.). Project CECE | Sustainability Criteria. Geraadpleegd op 24 maart 2024, van <https://www.projectcece.be/sustainability-standards/>

PubChem. (z.d.). Stannane. PubChem. Geraadpleegd op 25 maart 2024, van <https://pubchem.ncbi.nlm.nih.gov/compound/Stannane#section=Metabolism-Metabolites>

Rubio Monocoat. (z.d.). M1 - Emissieklasse voor bouw materiaal. Rubio Monocoat | Knowledge Center. Geraadpleegd op 17 mei 2024, van <https://service.rubiomonocoat.com/nl/m1-emission-class-for-building-material>

SENSO - THINK UNITED. (z.d.). Document downloads. SENSO. Geraadpleegd op 25 maart 2024, van <https://inspiration.senso.com/document-downloads>

Shop Like You Give A Damn. (z.d.). Ethisch shoppen, for those who give a damn. Geraadpleegd op 24 maart 2024, van <https://www.shop-likeyougiveadamn.com/nl-be/5-waarden>

Strickers. (2023, 2 februari). De impact van de kledingindustrie. Geraadpleegd op 23 maart 2024, van <https://www.strickers.com/de-impact-van-de-kledingindustrie/>

Unicef NL. (z.d.). Kinderarbeid in de kledingindustrie - UNICEF. UNICEF. Geraadpleegd op 24 maart 2024, van <https://www.unicef.nl/help-mee/steun-samen/kinderarbeid-in-de-kledingindustrie#:~:text=De%20kleding%2D%20en%20textielketen%20is,verschillende%20schakels%20van%20de%20kledingketen.>

Vlaamse Overheid. (z.d.). ISO 14001. MVO Vlaanderen. Geraadpleegd op 17 mei 2024, van <https://www.mvovlaanderen.be/nl/fiche/iso-14001#:~:text=ISO%2014001%3A%202015%20is%20de,goed%20milieumanagementsysteem%20zou%20moeten%20voldoen.>

Wikipedia contributors. (2024, 3 maart). Capsule wardrobe. Wikipedia. Geraadpleegd op 23 maart 2024, van https://en.wikipedia.org/wiki/Capsule_wardrobe#cite_note-4

