





INLEIDING

Een **oude boerderij** in **Nieuwkerken-Waas** met schuur en hoevegebouw **herbestemmen** tot prachtige **b&b** locatie, met **multifunctionele zaal** ter beschikking. Op het terrein van **16 000 m2** staat niet alleen deze charmante hoeve, maar ook een **gezinswoning** voor met drie kinderen. Een toegankelijke plaats voor zowel jong als oud en mindervaliden. Een hoeve met veel **architecturale elementen** zoals de balkenstructuur, authentieke groene poorten en openingen. Op dit stukje **coulissenlandschap** valt er veel te beleven, het is een plaats waar mensen samenkomen en waar **amusement en rust** plaatsvinden.



L I G G I N G

Het terrein is gelegen in Nieuwkerken-Waas, deelgemeente van de stad Sint-Niklaas. Het gebied ligt in **zonevreemd wonen**, dat betekent in een ‘verkeerd’ gebied nl. in een recreatiegebied i.p.v. een woongebied. Er is hier sprake van een **cuesta reliëf** met harde en zachte gesteentelagen. Het domein is niet alleen hierdoor speciaal, maar ook door de grachten spreken we over de typerende **bolle akkers**.

GEBOUW



De **bestaande toestand** van de hoeve als **boerderij**, met een gezinswoning voor een familie met drie kinderen. De boerderij was voorzien van **stallen** voor vee. De **kleine schuur** achteraan was open en verbonden met de grote hoeve. De **houten dakconstructie** van de hoeve is een belangrijk element en zorgt voor een bepaalde sfeer in de hoeve, deze is **karaktervol en authentiek**. De **bakstenen** muren hebben een bepaalde **eigenheid**, ze stralen rust uit en de landelijke hoeve sfeer die bij dit gebouw en terrein past. Er zijn **kleine verschillende ramen** voorzien, met vele **groene deuren** die opvallen. Er zijn verscheidene verdiepingen, met één **grote open ruimte**, waar je de dakconstructie tot in de nok kan voelen. Een opvallend element zowel binnen als buiten zijn de twee prachtige **hoge groene poorten**, die tot boven doorgetrokken zijn.

ACTIVITEITEN

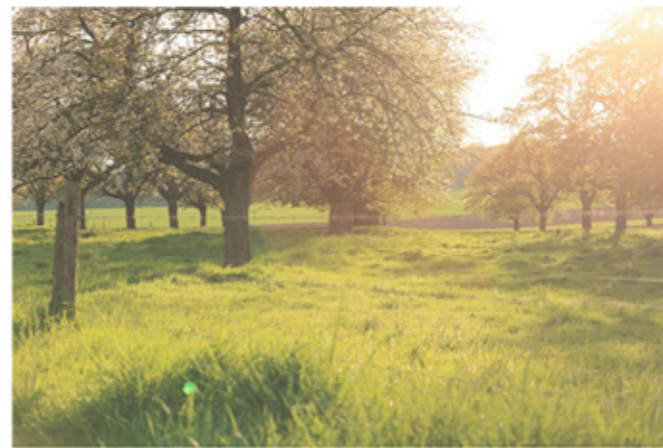


De hoeve kan gebruikt worden voor verscheidene evenementen. Zowel voor **jong als oud** kan de zaal aangepast worden. Zo is de grote zaal in de hoeve voorzien als **feestzaal**, ook kunnen er tafels geplaatst worden voor o.a. **seminaries**. Het kan zijn dat er jongere mensen zoals bv. een **scoutsgroep** komen vergaderen en verblijven in de hoeve. Ook voor oudere mensen is de hoeve toegankelijk, voor **verschillende groepen**. De hoeve is een plaats waar mensen kunnen **ontspannen**, dit in de grote woonkamer met **biljarttafel** of **samen koken** in de grote keuken. Je kan er **overnachten** in de kamers voor verschillende grote groepen, dit tot 24 personen. De hoeve dient dus als plaats voor meerdere **evenementen**, vergaderingen, feesten en als **b&b**.



Feest en plezier gegarandeerd.

ACTIVITEITEN BUITEN



Buiten zijn er verschillende activiteiten die kunnen worden uitgevoerd. Het groot terrein biedt vele mogelijkheden en kan in vier stukken verdeeld worden, allemaal verbonden met paden en **grachten** waar je kan in **zwemmen**. Zo is er een prachtige **boomgaard** voorzien, een **bos** waar je bijvoorbeeld kan **spelen met de kinderen**, een grasveld met een grote boom en tenslotte een deel bij de woning en hoeve, die o.a. gebruikt kan worden voor **zomerfeesten** en dergelijke, aangepast naar elke gelegenheid.



ZONSIITUATIE

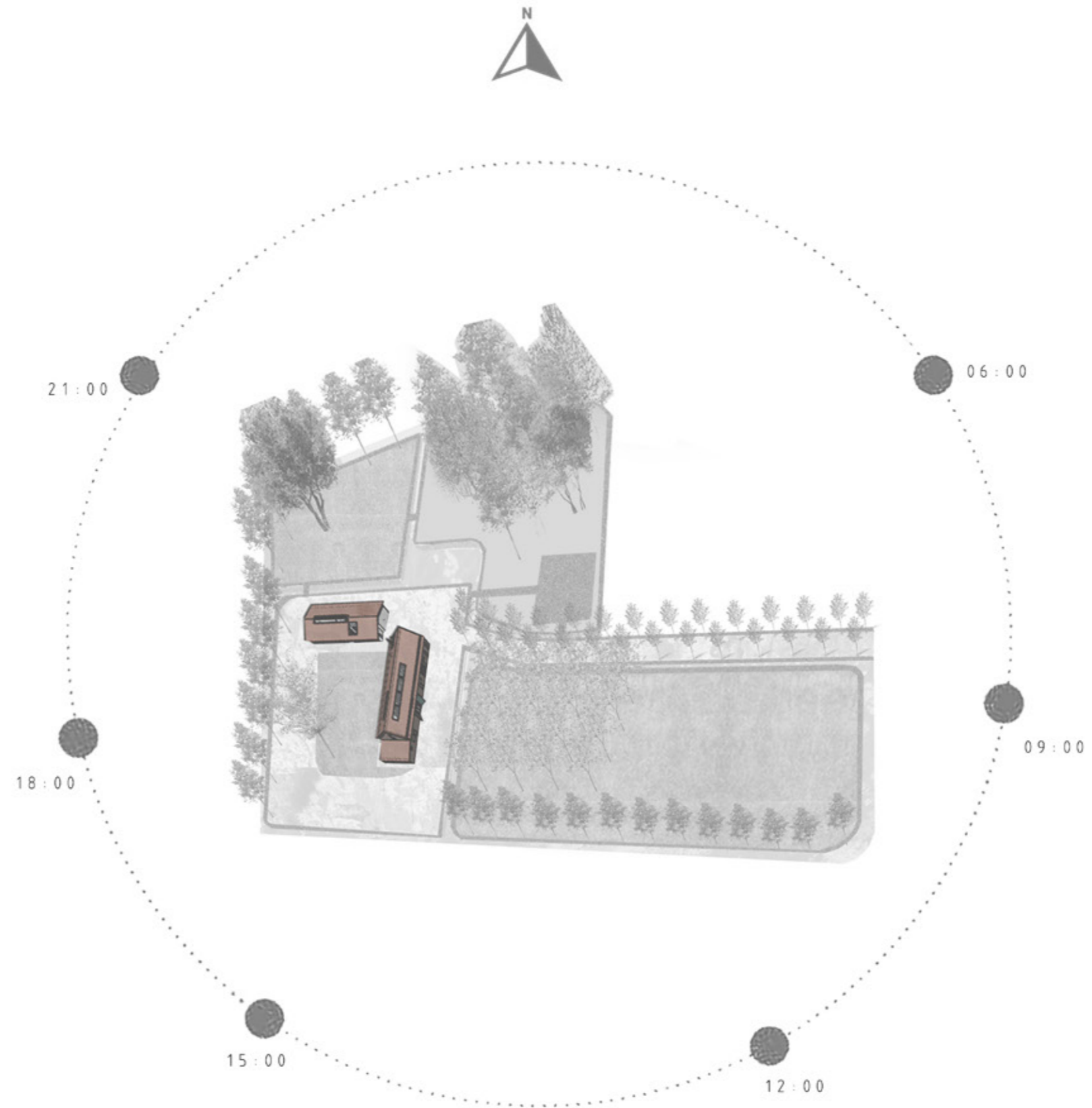
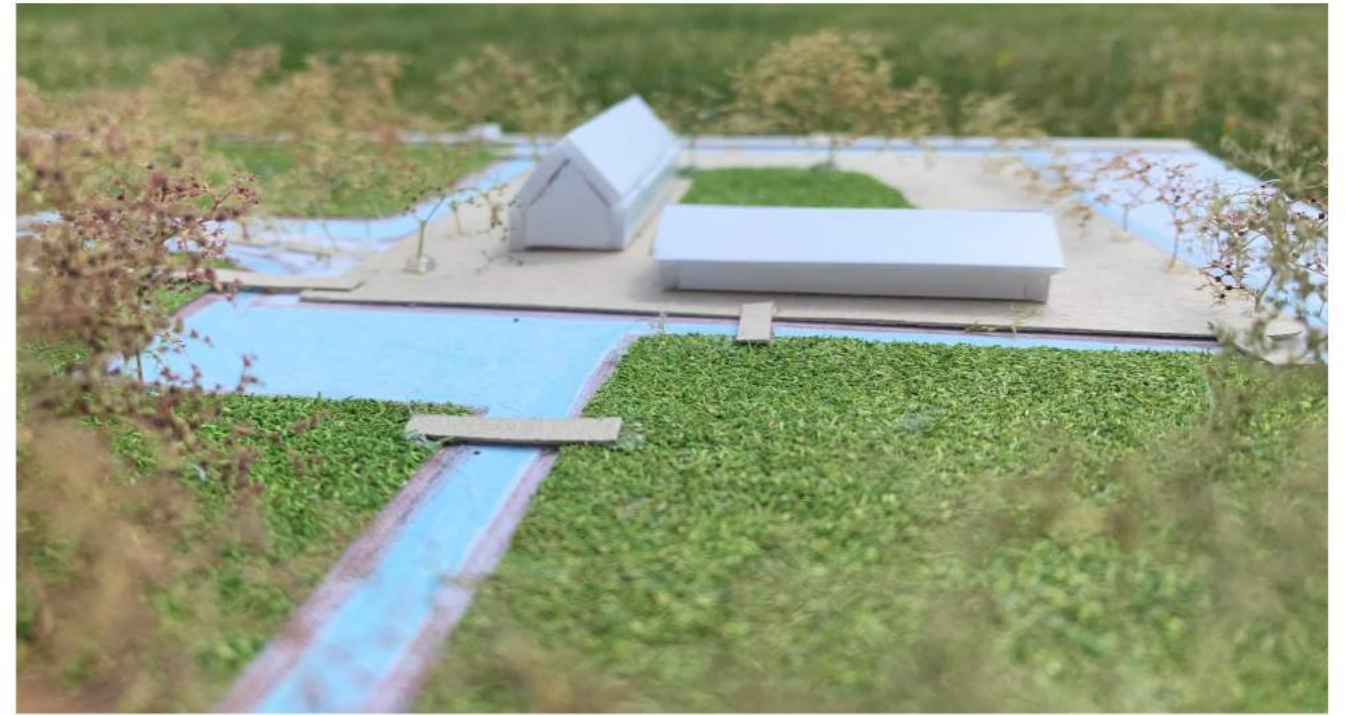
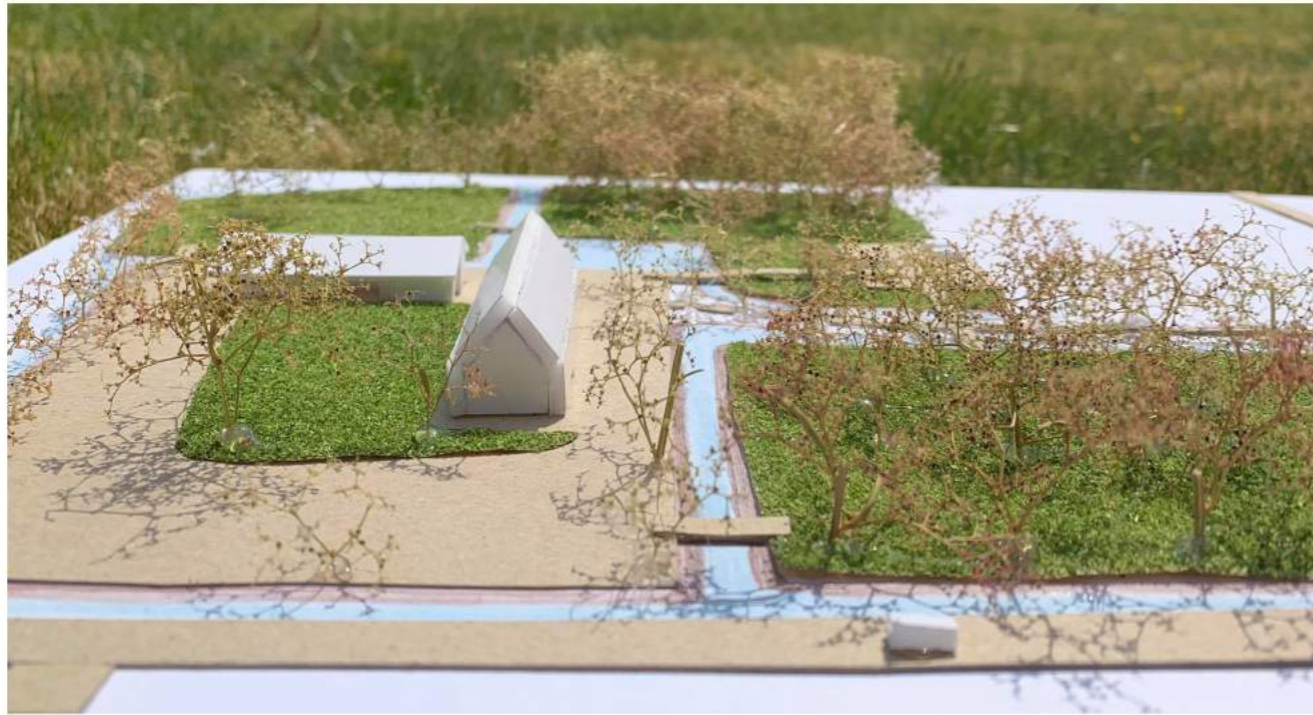


Diagram toont de progressie van de zon, op verschillende tijdstippen. Veel zonlicht in de gebouwen mogelijk, want weinig tot geen belemmering van burens.

OMGEVINGSMAQUETTE



Voorziene parking nabij het bos



Oprit langs boomgaard



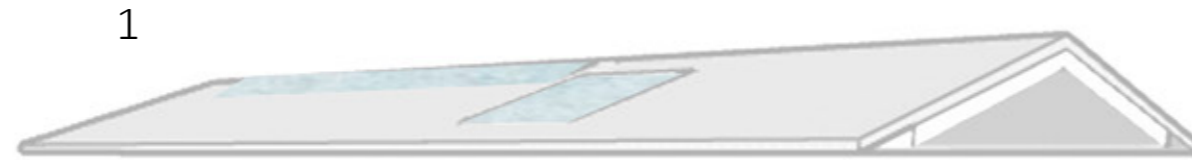


GEZINSWONING

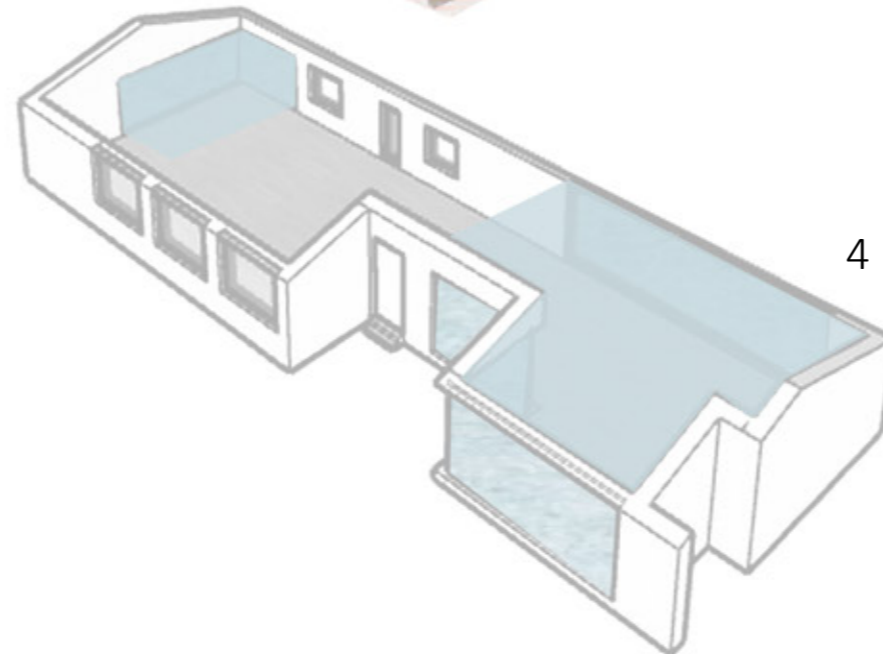
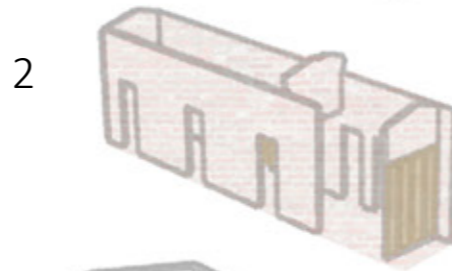
Woning voor gezin met drie kinderen, openheid en ruimtelijkheid creëren staan centraal. Grote open zichten in samenhang met de buitensfeer zorgen voor een open woning.

CONCEPT WONING

1. In de lange gang die alle functies verbindt, zijn er **dakramen** voorzien, deze zorgen overdag voor een optimaal lichtinval.



2. De **gang verbindt** de open ruimtes en kan helemaal **één geheel vormen met de ruimtes**, zo zijn er twee pivotdeuren voorzien en een grote schuifbare deur bij de slaapkamer. Zo vormt het **bureau** in de slaapkamer een **samenhang** met de open ruimtes. In het huis is er ook een **onderverdeling** tussen **dag en nacht**, deze afgescheiden met de twee grote **pivotdeuren**.



3. De **houten latten** in de leefkeuken zorgen voor een degelijke **afscheiding** met de keuken, maar laten ook binnenkijken. Wat voor een bepaalde beleving zorgt in de grote, open ruimte.

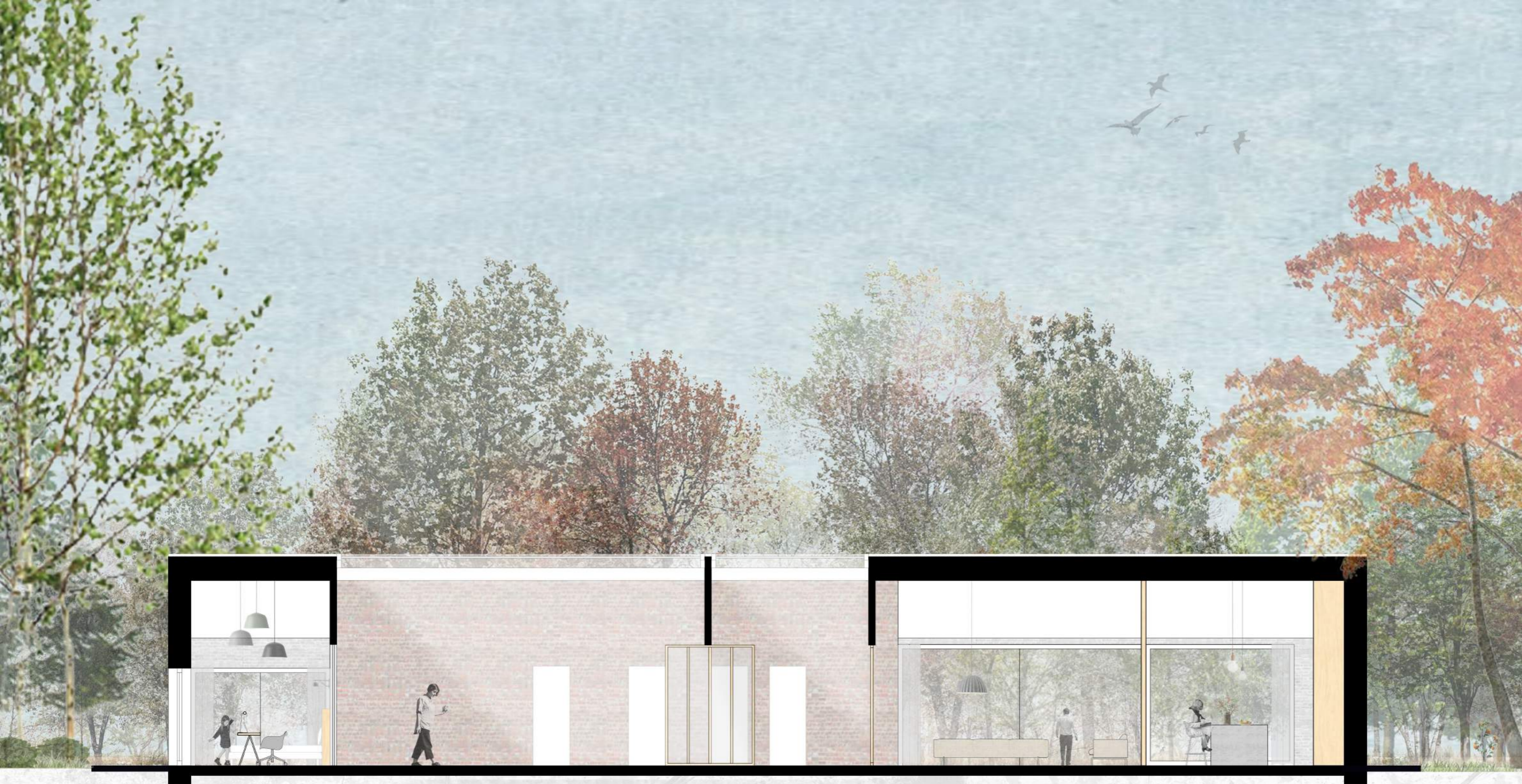
4. **Ruimtelijkheid en openheid** staan centraal in deze gezinswoning. Mijn ontwerpbeslissingen zijn o.a. gebaseerd op de **omgeving**. Een **grote open ruimte** met leefruimte, geven langs weerszijden **zicht naar buiten**. De **slaapkamer** van de ouders is meer westelijk gelegen, met privacy, maar met **grote raampartijen** om zo de **omgeving binnen te voelen**. Hierbij wordt de grens van binnen en buiten vervaagt en ontstaat er **één geheel**.



MAQUETTE HUIS







AA'



BB'







Open woonkeuken dat éénevoud vormt met buiten



Zicht vanuit leefruimte



MAQUETTE HUIS
Woonkamer - Keuken



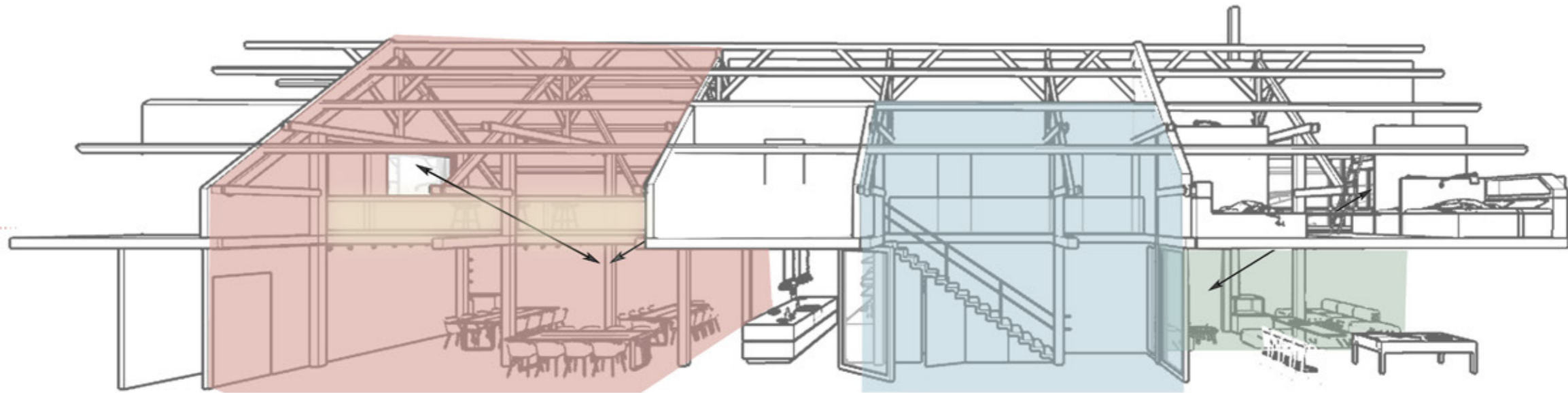
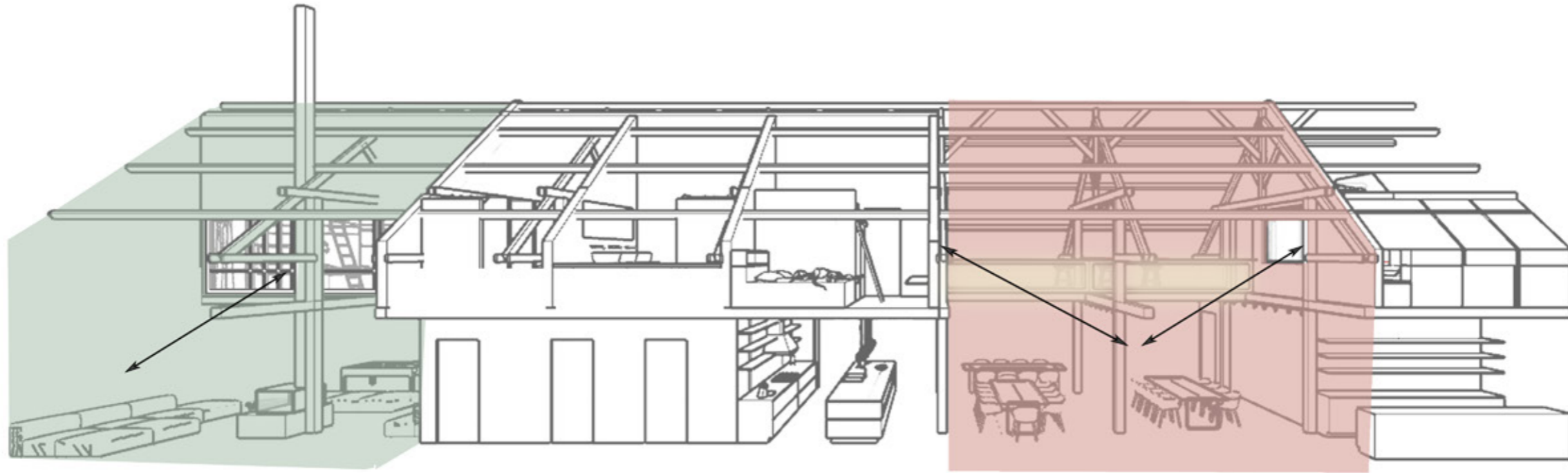




HOEVE

De herbestemming van de boerderij tot b&b met polyvalente ruimtes. Hierbij is het belangrijk dat er openheid ontstaat in de hoeve, dit zowel binnen als naar buiten toe. Het gebouw doet dienst als feestzaal, b&b, voor seminaries en dergelijke. Een plaats waar families en vrienden met elkaar in contact zijn, met privacy waar nodig.

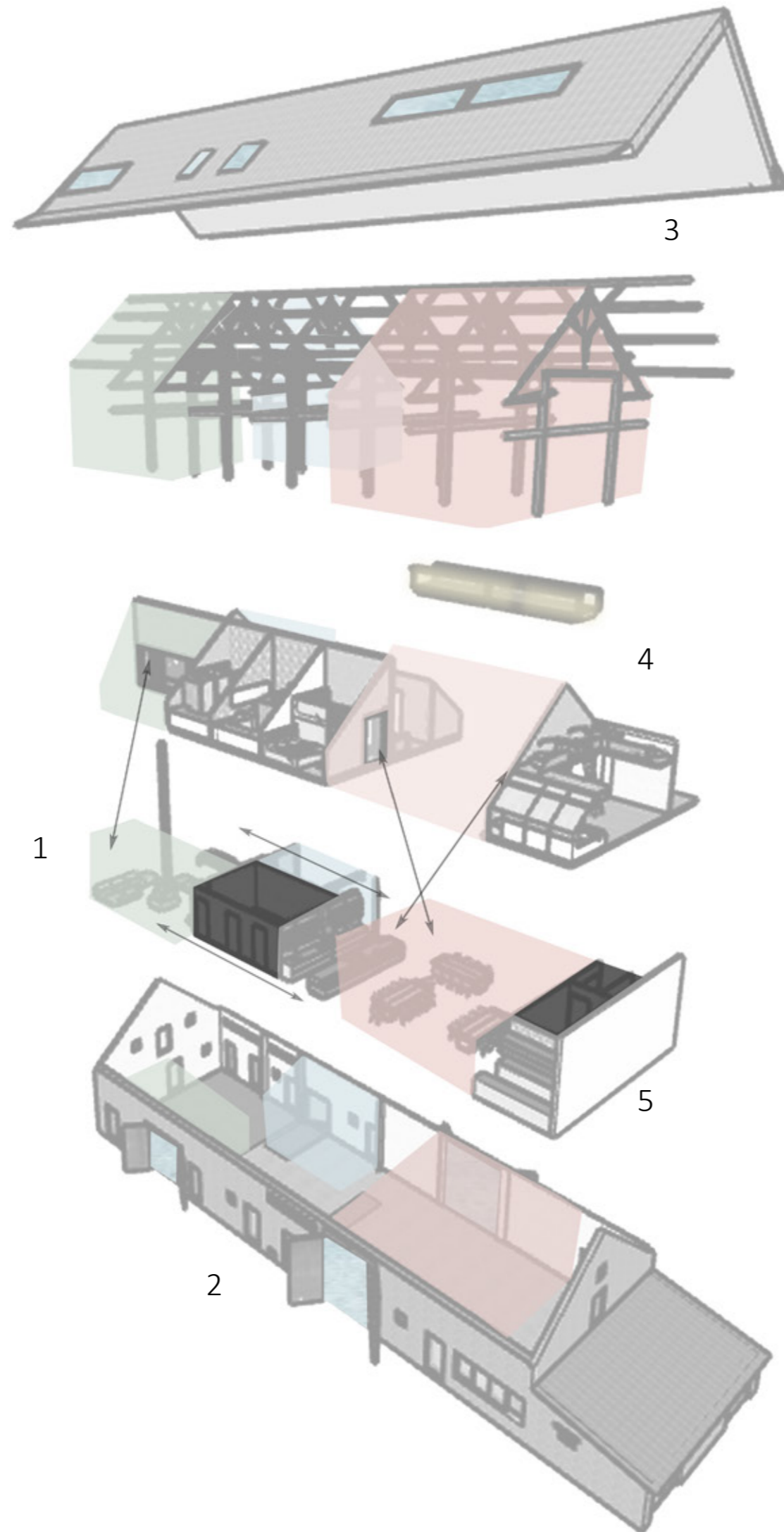
CONCEPT HOEVE



CONCEPT HOEVE

1. Bij het betreden van de hoeve heb je twee pivotdeuren die toegang bieden naar de **grote leefruimte** en naar de **grote zaal**, met keuken en bar. Ruimtelijkheid binnen waarbij ik **één groot geheel** wil creëren en **sociaal contact** tussen mensen stimuleren. Deze grote flexibele ruimte biedt door de **twee hoge poorten** veel **zicht en lichtinval**.

2. De **groene hoge poorten** blijven behouden, Dit om de **authenticiteit van de hoeve te bewaren**. Het zal voor een grote beleving in de hoeve zorgen, ook door de **spelingen van grote en kleine ramen** die aanwezig zijn.

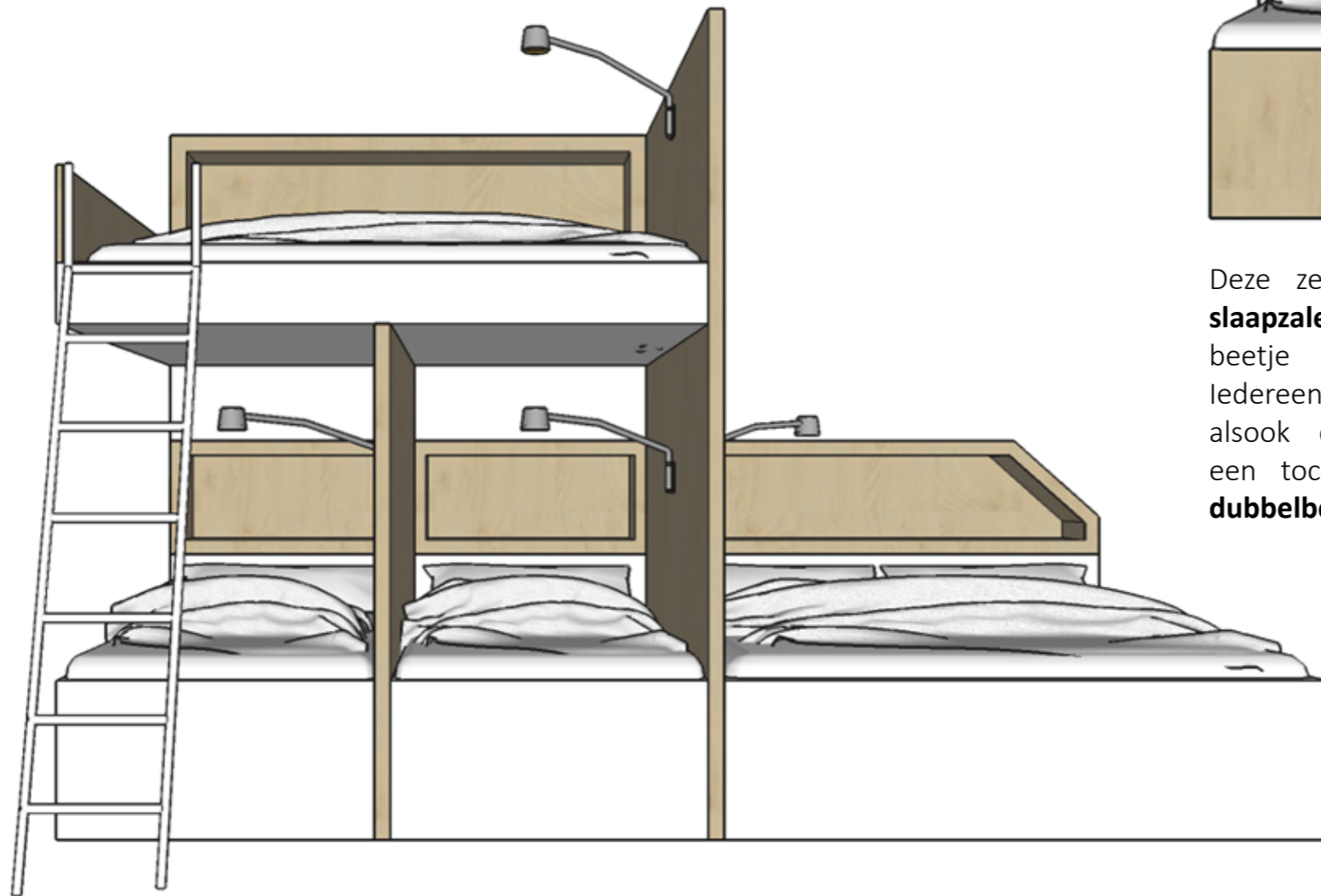


3. Het is belangrijk dat de **houten balkenstructuur** en **bakstenen muren** behouden blijven, op deze manier ontstaat er een **sfeervolle, open hoeve**, waarbij de **binnen- en buitenrelatie** essentieel is. Met hierbij **dakramen**, die voor het nodige lichtinval zorgen.

4. In de hoeve is er een **loopbrug**, waar mensen kunnen aanzitten en even de tijd kunnen nemen. De **drie slaapzalen** zijn zo ontworpen, dat deze allemaal **zicht** bieden binnen in de hoeve. Zo ontstaan er verschillende zichten, inkijken en **belevissen**.

5. **Ruimtelijkheid en openheid** creëren zowel **binnen als binnen naar buiten toe**. Op het gelijkvloers heb ik ervoor gekozen om **één gesloten centraal volume** te plaatsen met de gesloten functies. Ook de mindervalide en berging (in de kleine schuur) zijn gesloten functies. Ik wil in mijn concept openheid creëren, deze ontstaat o.a. door het gesloten volume.

ALKOOF BEDDEN



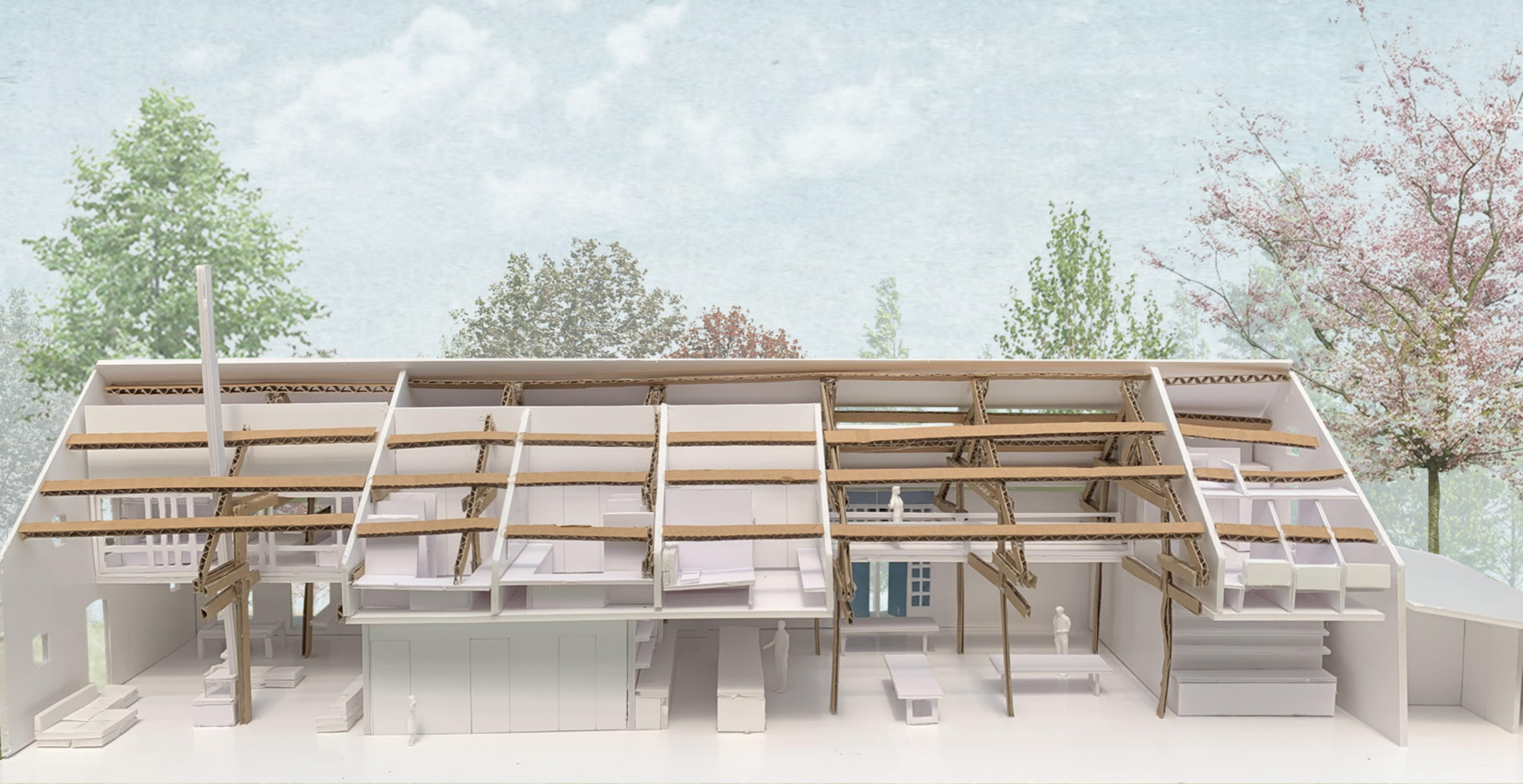
Deze zelf ontworpen alkoof bedden zullen gebruikt worden in de **drie slaapzalen** in de hoeve. Hierbij hebben de mensen die er overnachten toch een beetje **privacy**, maar ook nog altijd **verbonden met elkaar**. Iedereen heeft een **eigen vakje** om kleine spulletjes te leggen, alsook een **wandlamp** die kan dienen als leeslamp. Zo heeft iedereen toch een beetje zijn eigen plaats. Er zijn **enkelbedden**, maar ook **dubbelbedden** voor partners en dergelijke, iedereen heeft de keuze.

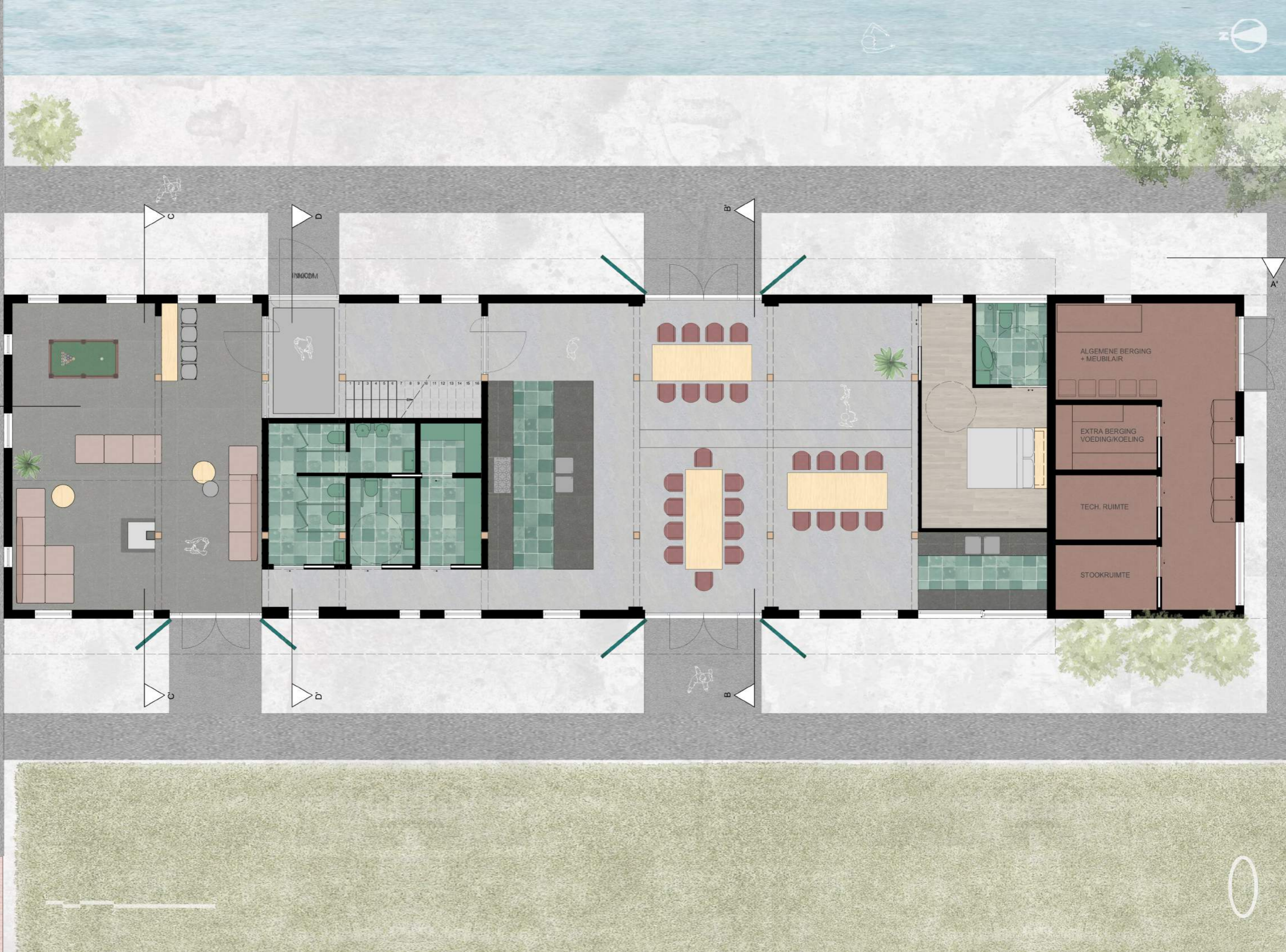


Grote authentieke poorten

MAQUETTE HOEVE









AA'



BB'



MAQUETTE HOEVE

Woonkamer -

Zicht naar slaapkamer 1





Polyvalente zaal



MAQUETTE HOEVE

Grote zaal - Zichten slaapkamers 2 + 3





Samen koken in de keuken



A

C

D

B

A'

C

D

B

+ 1





DD'





MAQUETTE HOEVE
Slaapkamer 2 - Ingang Hoeve





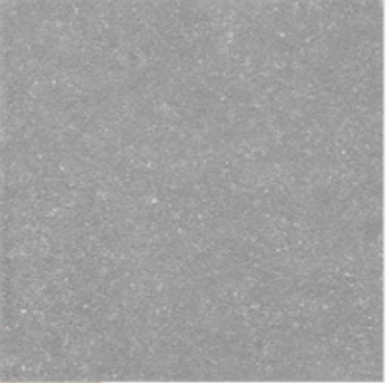


MATERIALEN

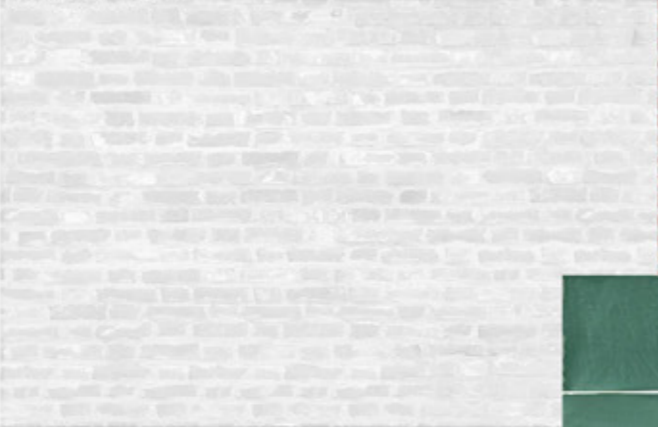
AUTHENTIEKE BAKSTENEN



HARDSTEEN



KALEIEN



BERKENHOUT



ZELLIGE TEGELS



PASTELLONE



EIKEN PLANKENVLOER



BETON

REFERENTIEBEELDEN MATERIALEN



Ik wil een sfeer creëren met de **authentieke bakstenen**, dit in combinatie met de **houten balkenstructuur**. Hierbij ga ik een iets **ruwere grijze vloer** gaan gebruiken, die hierbij past.



Ik wil een warme sfeer creëren waarbij zowel de **originale bakstenen** muren in combinatie staan met **kaleien bakstenen**. Dit ook door het gebruik van een **houten plankenvloer**, die voor een **gezellige sfeer** gaat zorgen in zowel de hoeve als de woning.



Dit is een referentiebeeld voor de sfeer die ik in de gezinswoning wil weergeven. De bakstenen muren, deze dan wel kaleien, maar met **grote open ramen**, die veel licht binnenlaten, met zicht op het prachtig terrein.



Ik kies ervoor om te werken met **kleurrijke** Marokkaanse **zellige tegels**, deze zijn met de hand gemaakt en zo allemaal **uniek**. De tegels zorgen voor een bepaalde **dynamiek** in de ruimte en geeft de ruimte een kleurrijk gevoel.



In de hoeve zijn er verschillende groene deuren en poorten, de **grote groene poorten** zijn een troef van de hoeve. Deze worden gebruikt als grote **luiken**, met daarachter een groot **raampartij** die zo veel licht binnenlaat.

VERLICHTING



VICTOR TRACK RAILSPOT
NOSTA



REFERENTIEBEELDEN VERLICHTING



Deze **dynamische** ogende lamp, bestaat uit eenvoudige vormen zoals de ronde lampenkappen met het lineaire design. Het is perfect om zo ook meerdere **naast elkaar** te hangen. Het is belangrijk dat voor boven een eetfal of aanrecht er voldoende licht is, zo verkrijgt men **direct, dimbaar** licht. Doordat het dimbaar is kan er een gezellige sfeer ontstaan en de lamp lijkt bijna te **zweven** in de ruimte.



Luchtige, **eenvoudige klassieke gloeilampen** die zorgen voor een **hedendaags creatief, speels lichteffect** door deze op verschillende hoogtes te hangen. Samenhang gevoel van authentieke gloeilamp, maar met een hedendaags design.



Grote designlamp die elke kamer kan oplichten. Kunnen in combinatie gebruikt worden om zo een **kleurrijk geheel** te creëren. Eenvoudig design, dat **rust** uitstraalt, maar terwijl ook elke kamer kan **opfleuren**. Door de **grote lichtbundel** is het de perfecte aanvulling voor slaapkamers, eetkamers,

REFERENTIEBEELDEN VERLICHTING



Wandarmaturen zijn ideaal om de wand te gaan belichten, dit zal zeer mooi zijn op de **bakstenen** in de hoek. Je verkrijgt een verrijkend en afgelijnd **lichteffect** op de wanden, die de **charme** van het gebouw in de kijker gaat zetten.



Trackverlichting met spots voor de **grote zaal** zullen voor feestjes en derlijke gebruikt worden. Ze sluiten mooi aan op de balkenstructuur en creëren zo een **gezellige sfeer** en gaat de volledige ruimte gaan belichten. Deze zijn verstelbaar en zo kunnen de spots op verschillende punten richten, **aangepast aan elke gelegenheid**.



Voor de alkove bedden wil ik graag een sfeer creëren waar iedereen een beetje **privacy** heeft, maar toch in contact met de kamer is. Ieder bed kan verlicht worden met **wandlampen**, zo kunnen ze deze individueel gebruiken om o.a. te **lezen**. Dit creëert een gezellige **sfeer** bij de bedden.

MEUBELS

VISU COUNTER & BAR STOOL - MUUTO



BARSTOOL - BERTOIA



FIBER ARMCHAIR TUBE BASE - MUUTO

70/70 TABLE - MUUTO



CONNECT MODULAR SOFA SYSTEM - MUUTO

OUTLINE SERIES SOFA - MUUTO



AIRY COFFEE TABLE - MUUTO

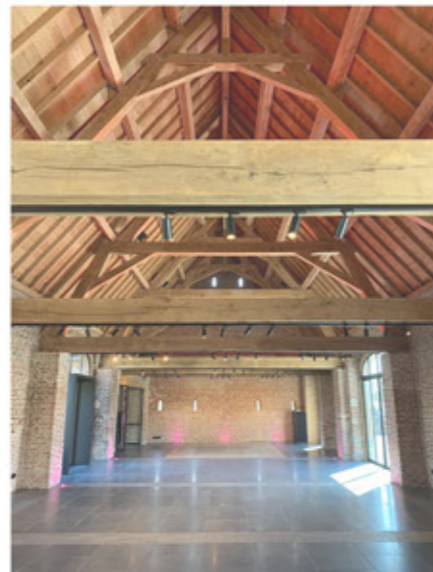


AROUND COFFEE TABLE - MUUTO

REFERENTIEPROJECT
HOEVE DE BLAUWPOORTE
Architectenbureau Glenn Reynaert



Leynvaalsstraat 1
8501 Kortrijk



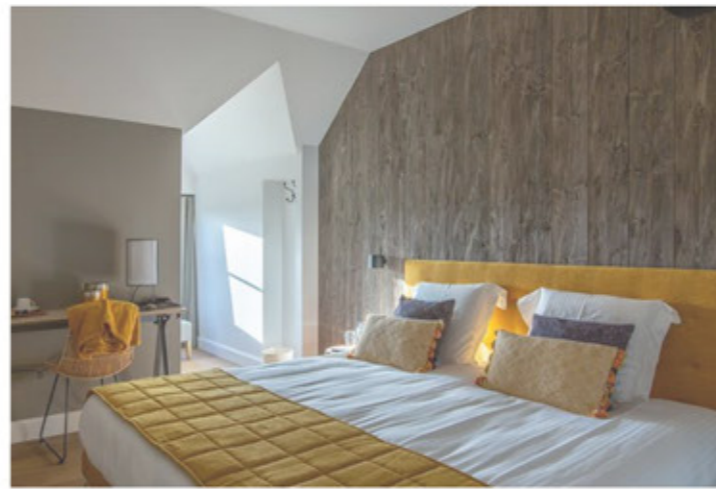
De **landelijke feestzaal** in hartje Kortrijk, is een grote oude **omwalde hoeve** omgetoverd tot charmevolle eventlocatie. Spelingen van grote en kleine openingen met de **authentieke balkenstructuur** en bakstenen, zorgen voor **licht en belevenis** in de hoeve. De zaal heeft een aansluitende kleine feestzaal voor verschillende evenementen. Ook is er een mezzanine voorzien die **groot zicht** biedt over de hele zaal. Oog voor detail in de ramen, trappen, deuren, ... De **traditionele bouwstijl** in combinatie met **hedendaagse elementen**. Een grote schuur, idyllische stalvleugel, poortgebouw, wagenhuis en open binnenkoer zorgen voor een **charmante sfeer**.

REFERENTIEPROJECT DE KALEIHOEVE

Architectenbureau Verfaillie-Boucquet



Darmstraat 25
8531 Harelbeke



Deze oude **boerderijwoning** met koeienstal is gelegen aan een drukke baan in Harelbeke. Het is gerenoveerd tot **feestzaal en vakantiehuis** met gastenkamers voor 14 personen. De Kaleihoeve heeft een grote open mooie tuin, met **binnenzwembad** en sauna voor de gasten. De feestzaal kan voor verscheidene evenementen gebruikt worden en het gastenverblijf bestaat uit een **grote keuken en leefruimte**, met 5 aparte kamers. Door de grote keuken en leefruimte ontstaat er **openheid en sociaal contact**. Ze hebben de **authentieke elementen** van het gebouw gehouden, zoals de charmante balken, luiken, bakstenen...De Kaleihoeve straalt rust en feest uit, met **hedendaagse elementen**.

