

THEATER

Thibo Sciarrotta
Hogeschool Gent - School of Arts - KASK
Interieurvormgeving 2019 - 2020
Concept en ruimtelijkheid



Inhoudstafel

Omgeving

Site context

Concept

Plannen & beelden

Referentiebeelden

Materiaal concept

Als bachelor proef kreeg ik als opdracht het herbestemmen van een oud magazijn tot vernieuwend en functioneel theater voor De Kazematten (4Hoog & Ultima Thule).

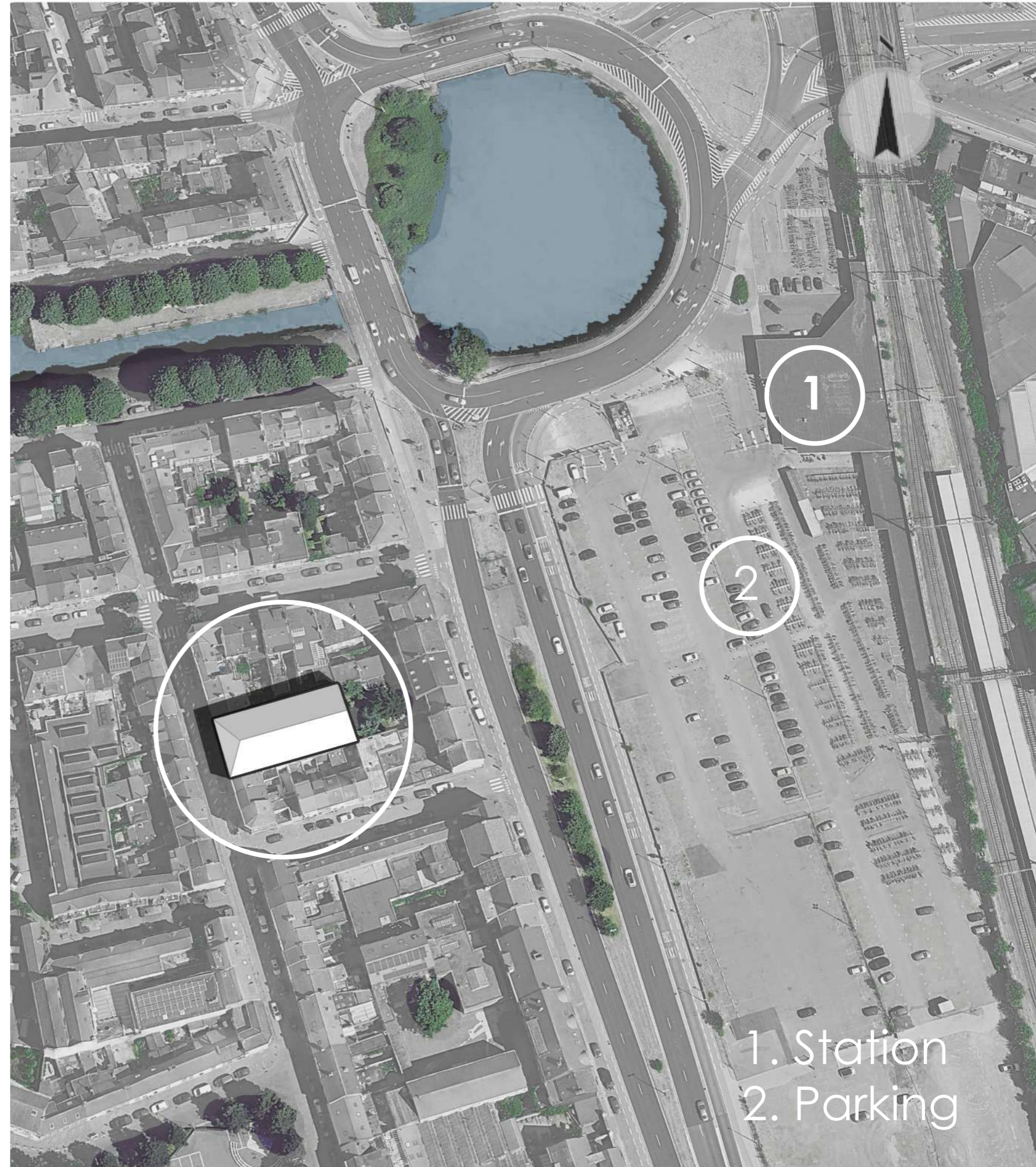
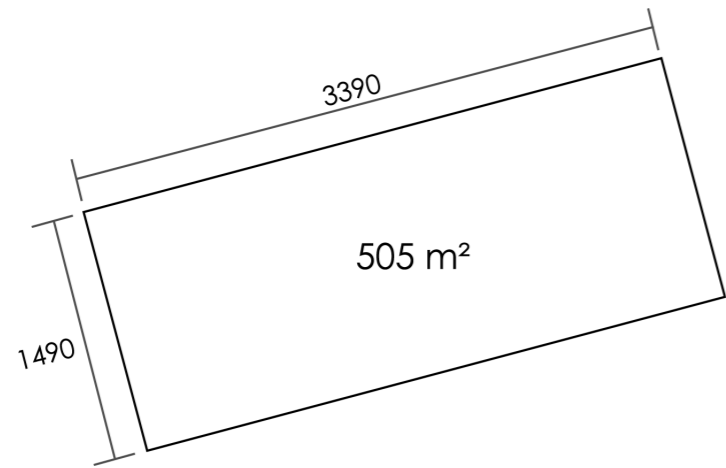
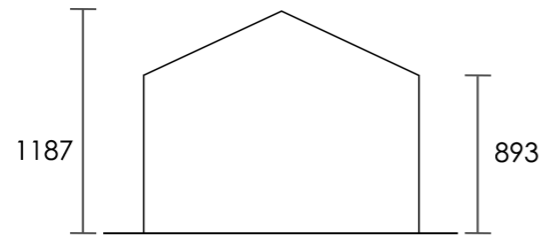
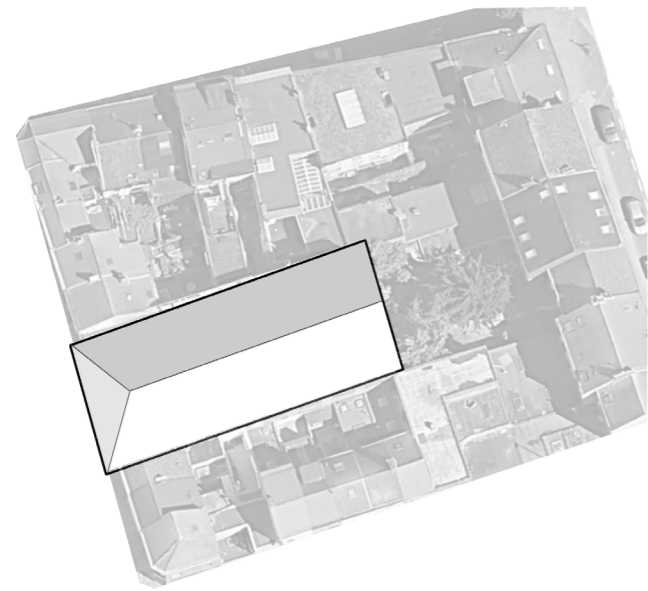
Ik stelde me de vraag hoe ik als ontwerper kon zorgen voor een uitnodigend en benaderbaar ontwerp, waarbij rekening is gehouden met toegankelijkheid, herkenbaarheid en een hedendaagse vormgeving.

Al snel had ik het idee dat deze plek veel meer zou zijn dan een theaterhuis. Het zou een ontmoetingsplek worden voor mensen en cultuur waar mensen niet alleen welkom zijn om het theater te zien of te maken, maar ook gewoon om te 'zijn'. De focus ligt op de ontmoeting. Dit was dan ook de eerste stap naar mijn concept. Ik begon deze opdracht met een uitgebreid onderzoek naar theatergebouwen. Verschillende theatervormen werden geanalyseerd om zo tot nieuwe inzichten te komen. Het gebouw is voornamelijk omringd door woningen, net zoals de wijk waarbinnen het zich bevindt. Het toekomstige theater en de woningen zijn erg van elkaar gescheiden. Ze staan niet in relatie met elkaar. Het bouwcomplex oogt en voelt erg privaat aan, toch is een ontmoetingsplek ook iets publiek waar iedereen welkom is. Zo kan het dus zeker voorvallen dat er verschillende mensen aanwezig zijn binnen de plek die eigenlijk weinig tot niets gemeenschappelijk hebben (= publiek). Daarbij volgde een onderzoek hoe het theater een bijdrage kon leveren t.o.v. de omgeving. Het ontwerp van het theater ontwikkelde hierbij naar een brug tussen ontmoeting, cultuur en welzijn.

Omgeving



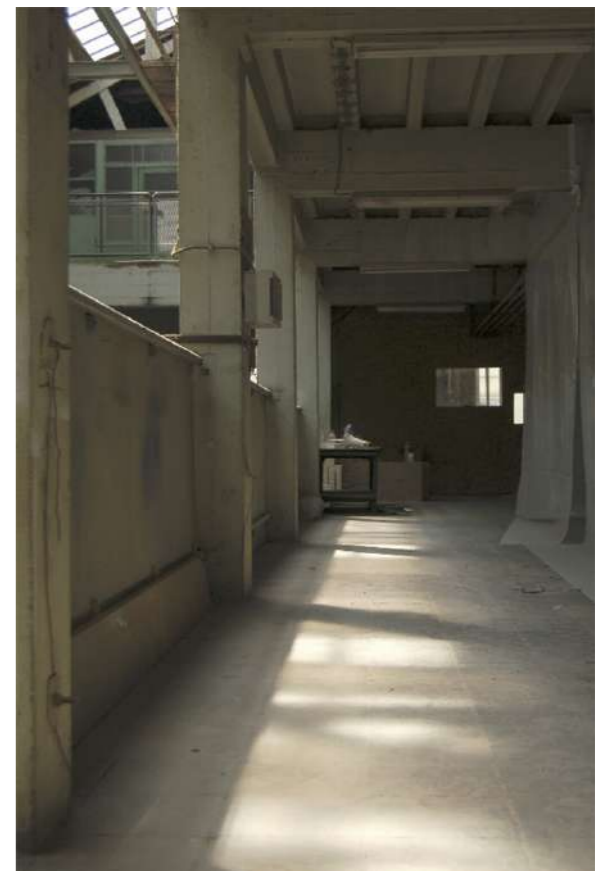




Site context

CONTEXT:

Gebouw dateert uit eind negentiende eeuw, de toenmalige eigenaar was een rijtuigmaker. De ruime industriële ruimte werd gebruikt als magazijn voor het bedrijf. Het gebouw bestaat uit drie niveaus.

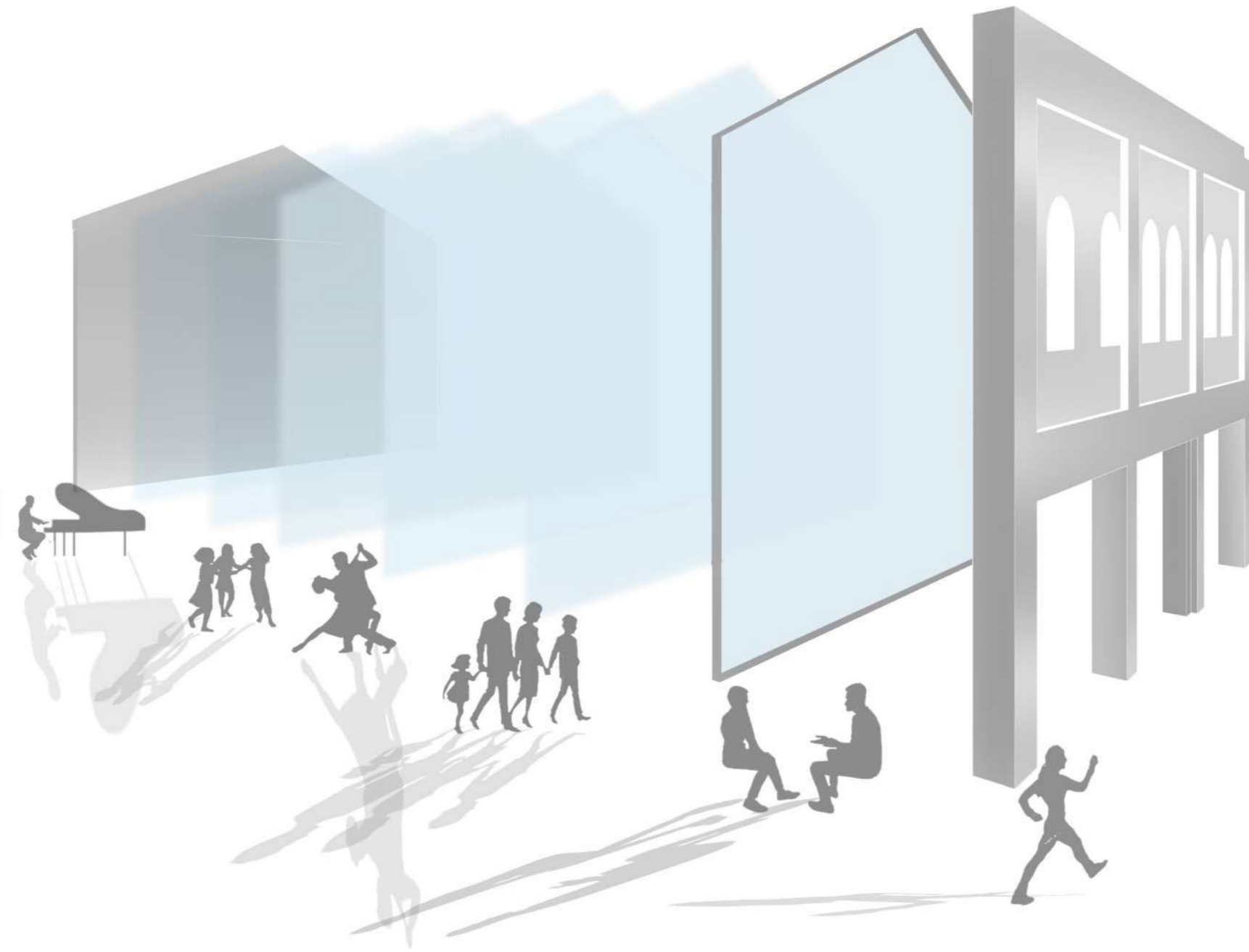


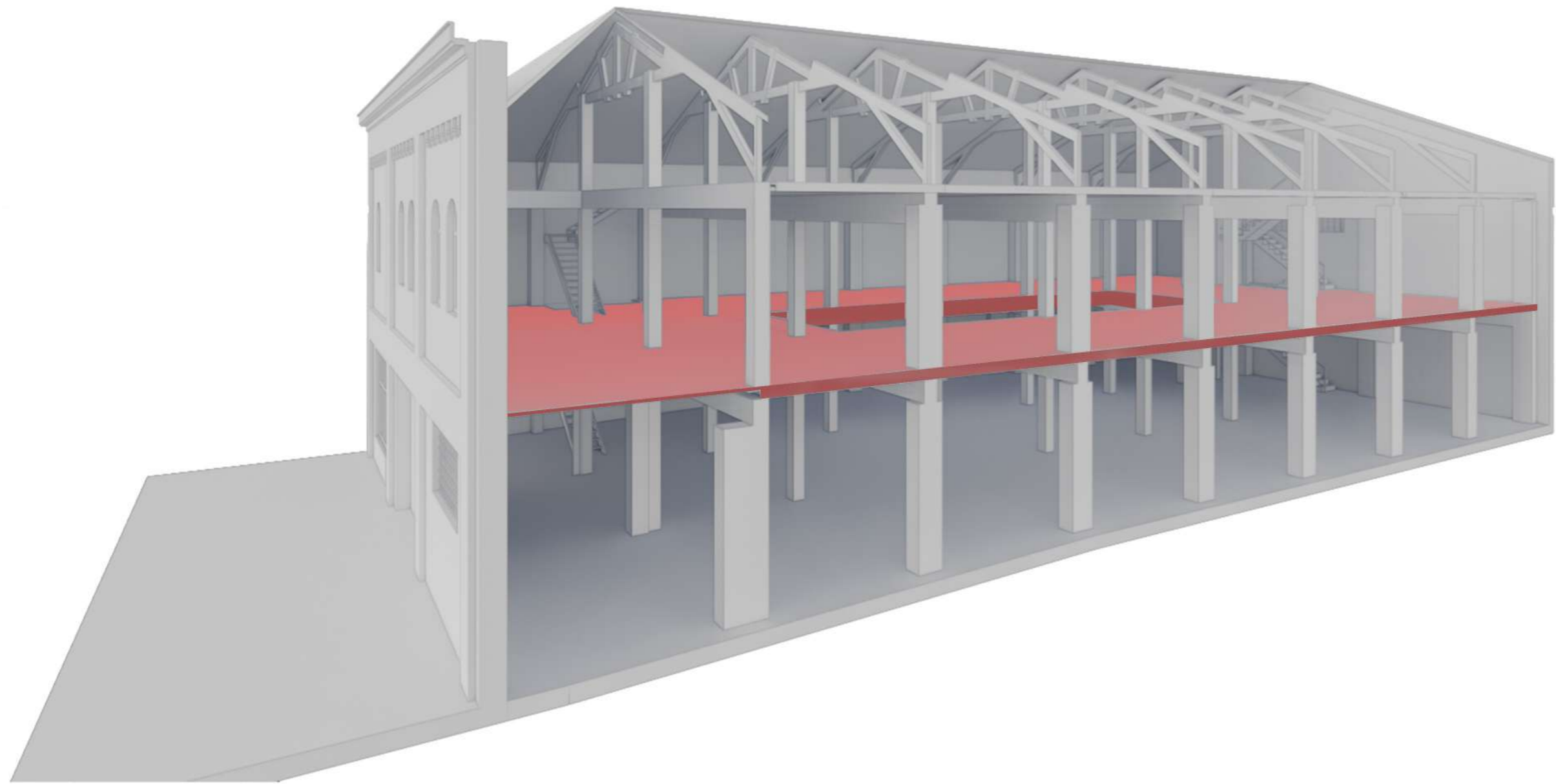
MATERIALITEIT:

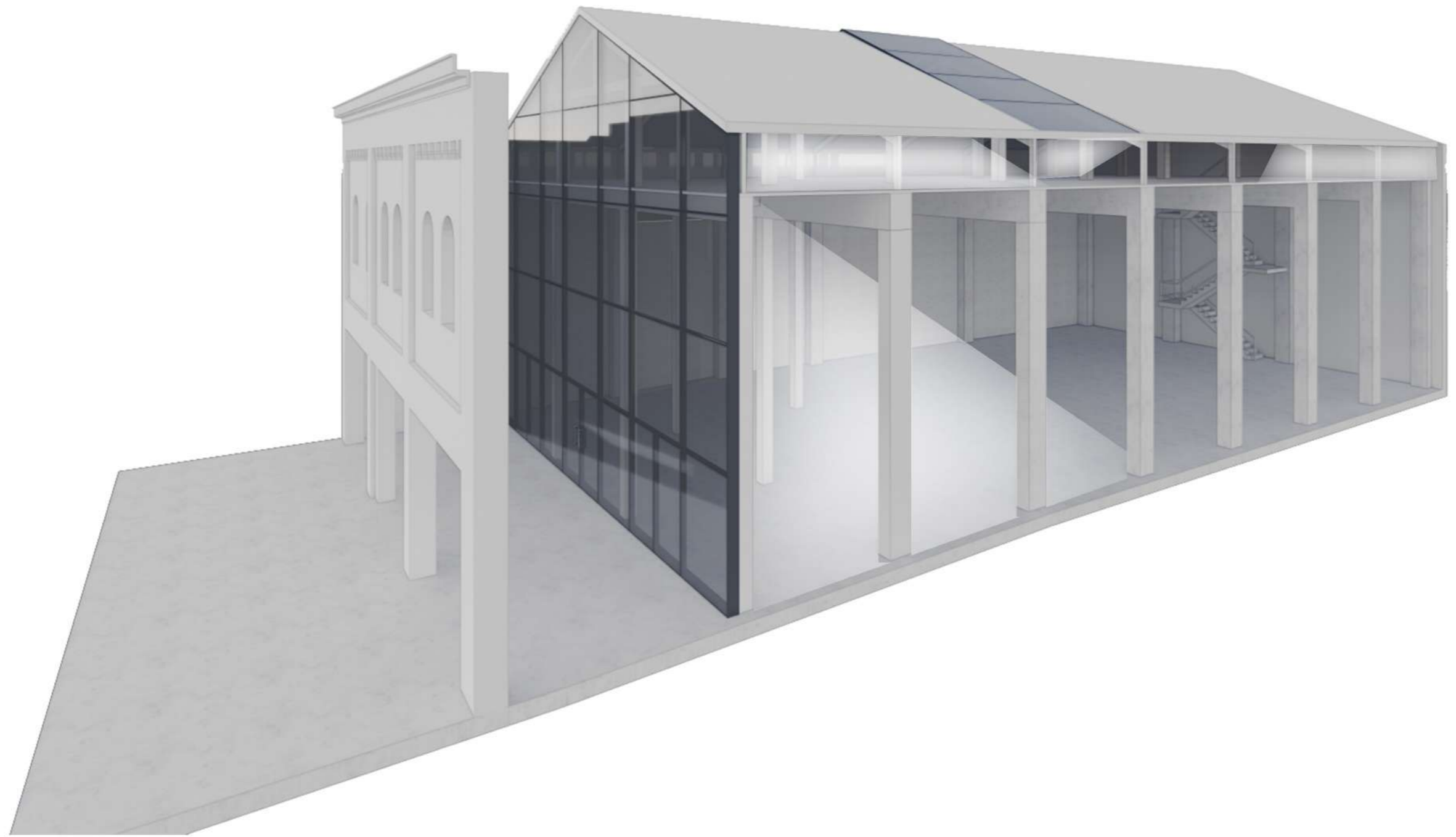
Verschillende waardevolle elementen zoals de open binnenruimtes, betonnen trap, betonskeletconstructie en dragende baksteen zijn voelbaar doorheen het volledige gebouw

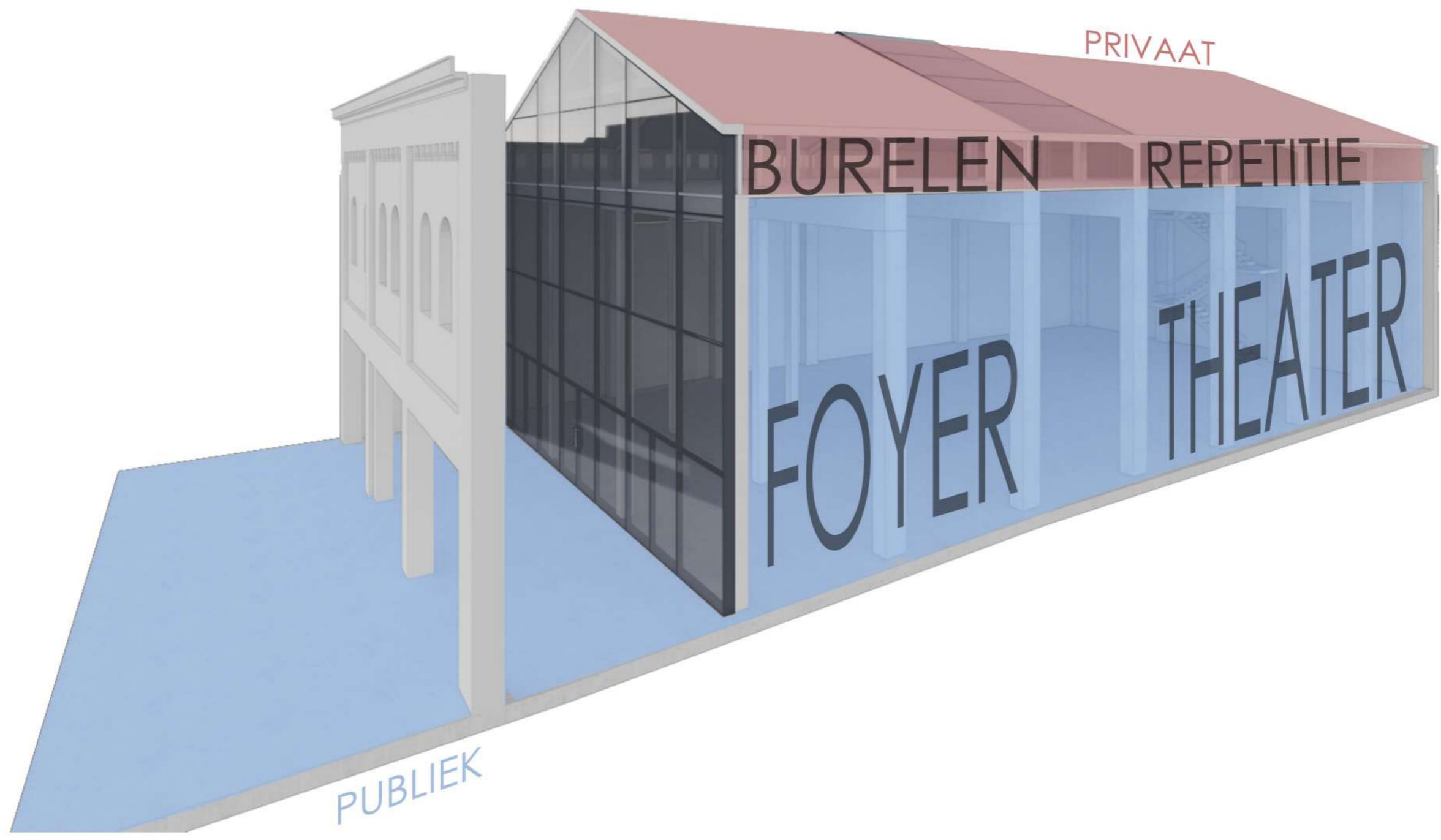


Concept









PUBIEK

PRIVAAT

BURELEN

REPETITIE

FOYER

THEATER

Plannen & beelden

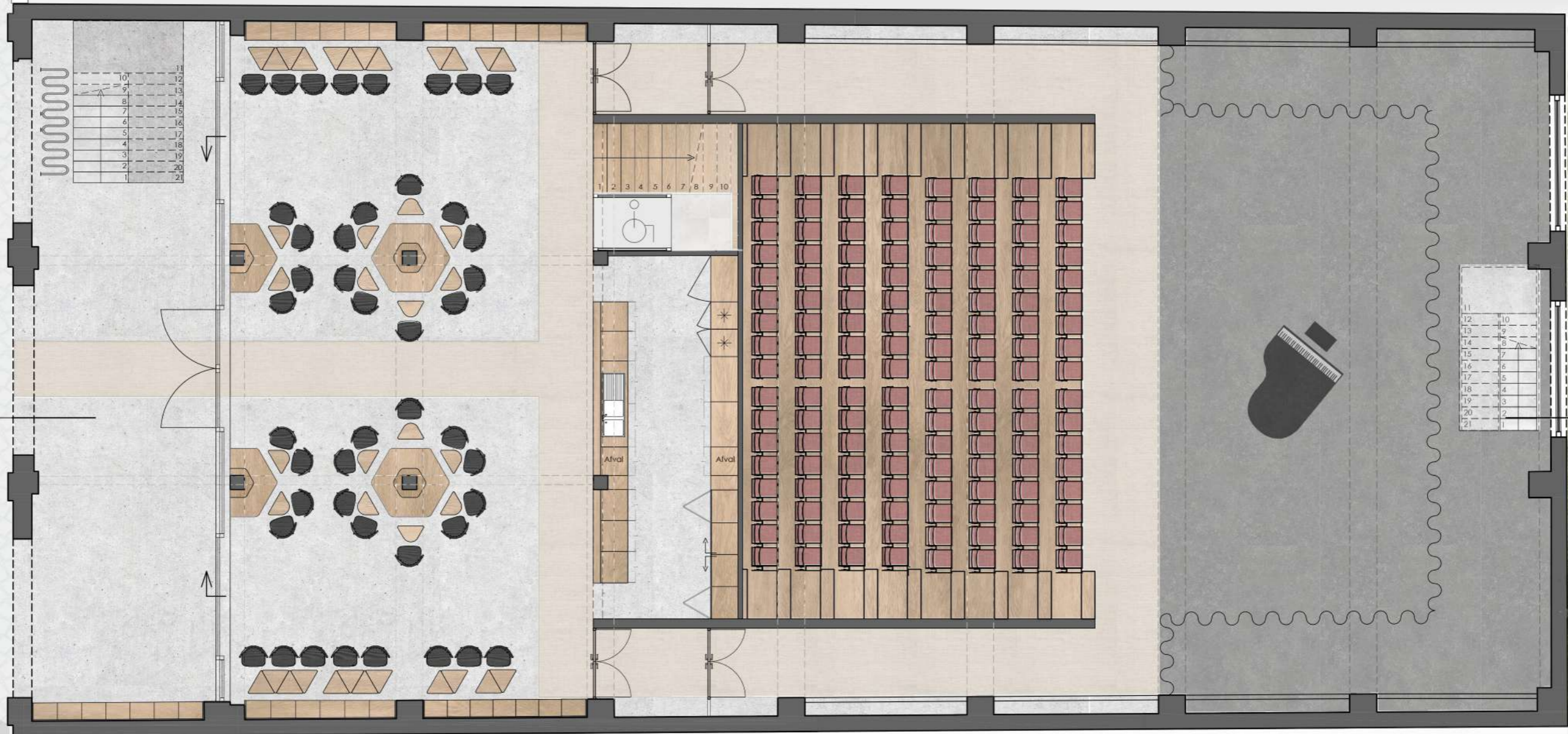


DE KAZEMATTEN



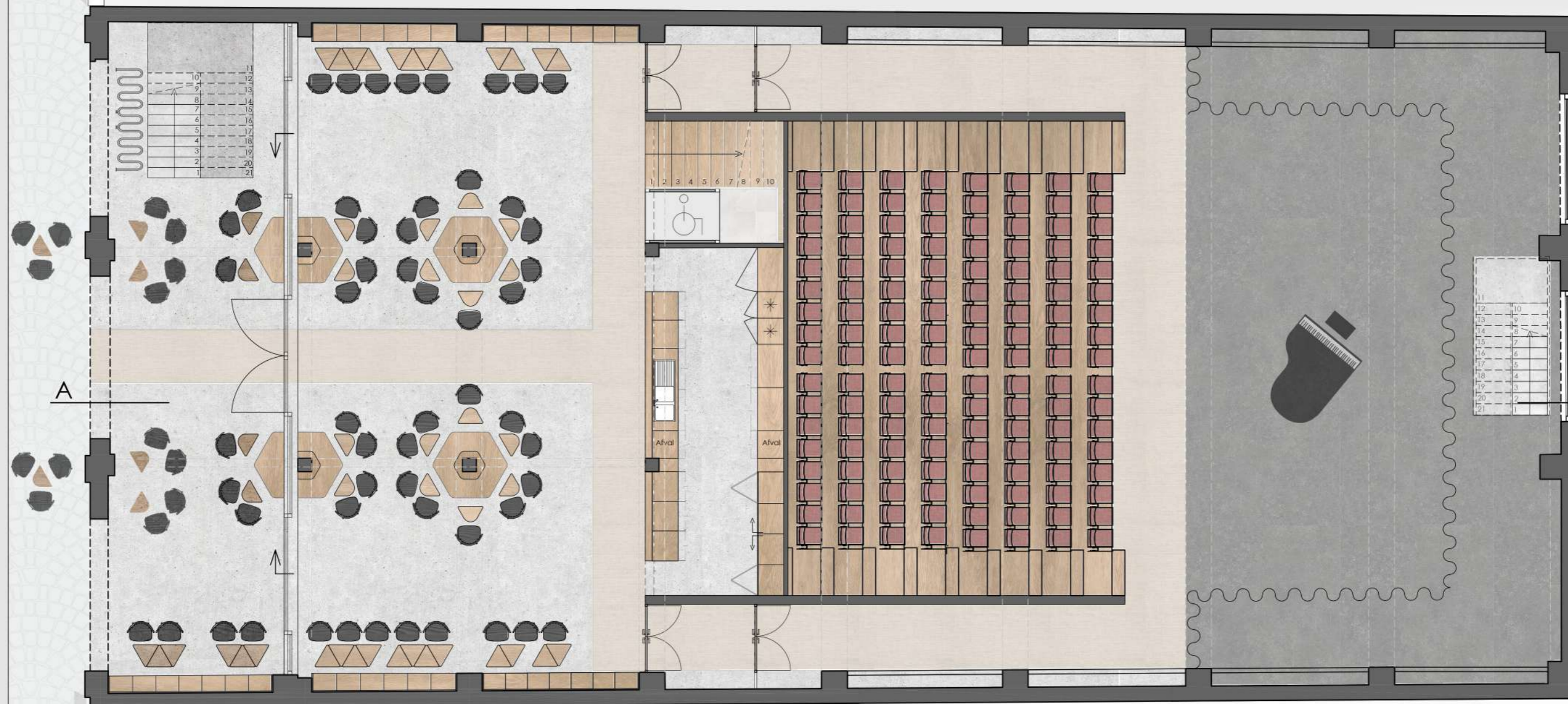






Grondplan





Grondplan









A

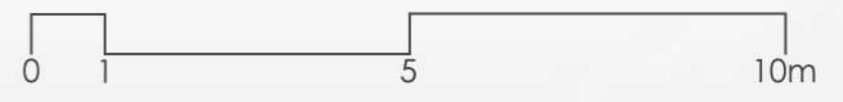
A

Kelder





Verdiep







Doorsnede

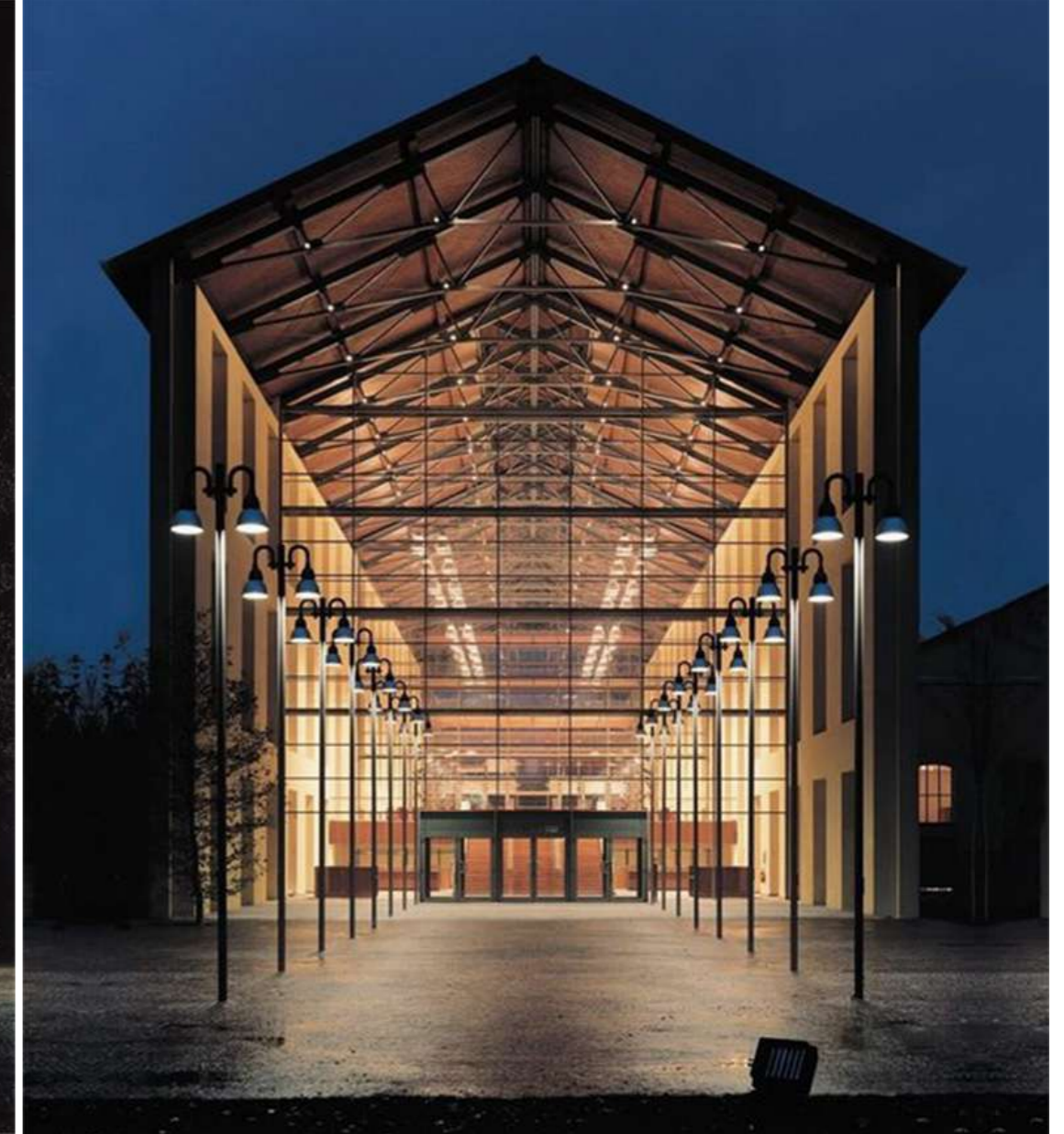


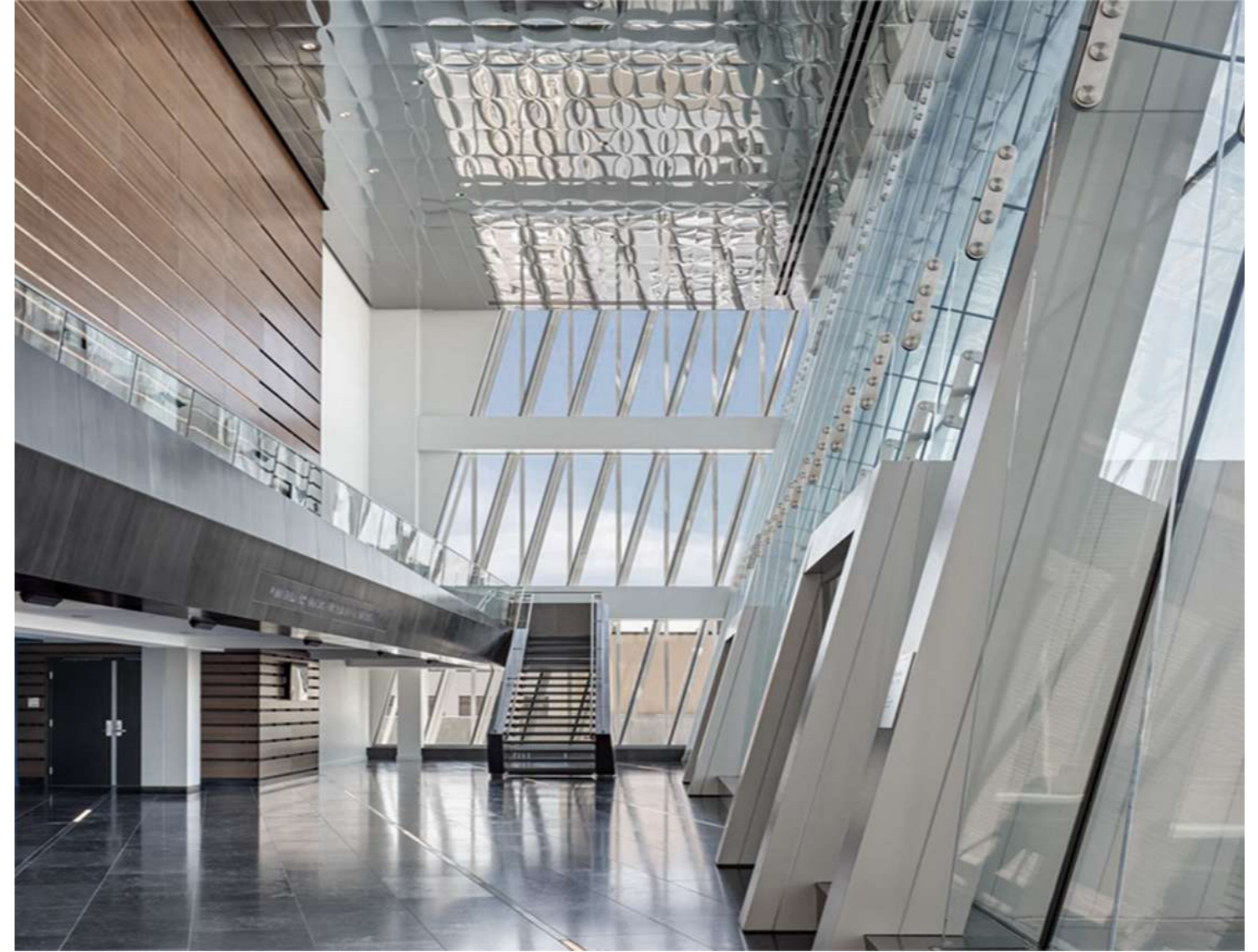


Referentiebeelden



Renzo Piano - Niccolò Paganini Auditorium - 1996 - 2001, Parma, Italië





Elkus Manfredi Architects - Theatre and College of Fine Arts - 2018, Boston, Verenigde Staten



Jan Dekeyser - café-restaurant ENTR - 2016, --Gent

Materiaal Concept

Het interieur is een aangehouden mix van beton, bakstenen en witte muren, het beton wordt doorgetrokken doorheen het volledige industriële gebouw en in contrast gezet met hout, rode bakstenen muren of zwarte elementen wat zorgt voor een coole esthetiek





DE KAZEMATTEN